

myQ roger



Installation et
utilisation de MyQ
Roger Ricoh



June/2024
Revision 3

Table of Contents

1	Notes de mise à jour	5
1.1	MyQ Roger terminal pour Ricoh 24.1.5(131) beta	5
1.2	MyQ Roger terminal pour Ricoh 24.1.4(124) beta	5
1.3	MyQ Roger terminal pour Ricoh 24.1.3(118) beta	5
1.4	MyQ Roger terminal pour Ricoh 24.1.2(115) beta	5
1.5	MyQ Roger terminal pour Ricoh 24.1.1(113) beta	5
1.6	MyQ Roger terminal pour Ricoh 24.1.0(109) beta	5
1.7	MyQ Roger terminal pour Ricoh 2023.12.20(100) beta	6
1.8	MyQ Roger terminal pour Ricoh 2022.12.07(96) RC.....	6
1.9	MyQ Roger terminal pour Ricoh 2022.11.29(93).....	6
1.10	MyQ Roger terminal pour Ricoh 2022.09.05(40).....	6
1.11	MyQ Roger terminal pour Ricoh 2022.06.22(38).....	6
2	Informations de base.....	8
2.1	Périphériques compatibles	8
3	Étapes préalables à l'installation	11
3.1	Configuration de l'appareil	11
3.1.1	Configurer le SMTP et les options d'analyse.....	11
3.2	Paramètres liés à l'impression.....	11
3.2.1	Configuration IPP.....	12
3.2.2	Configuration de l'IPPS.....	13
4	MyQ Roger Ricoh Installer.....	16
4.1	Installation de MyQ Roger Ricoh Installer	16
4.2	Utilisation de MyQ Roger Ricoh Installer	17
4.2.1	Ajout du paquet d'installation au programme d'installation.....	18
4.2.2	Se connecter.....	19
4.2.3	Découverte de l'imprimante	20
4.2.4	Actions disponibles.....	22
4.3	Installation sur les MFD Ricoh	23
5	Configuration de l'application mobile MyQ Roger	24
6	Enregistrement des locataires	31
6.1	Informations sur la version du terminal et le locataire connecté	32
7	Activation des lecteurs de cartes.....	34
7.1	Enregistrement du lecteur de cartes dans les anciens appareils.....	34

7.2	Enregistrement du lecteur de cartes dans les appareils récents.....	43
7.3	Ajout du lecteur de cartes dans l'interface web de l'appareil.....	49
7.4	Désactivation des lecteurs de cartes.....	50
7.4.1	Désactivation des lecteurs de cartes dans les anciens appareils.....	50
7.4.2	Désactivation des lecteurs de cartes dans les nouveaux appareils.....	52
8	Utilisation de MyQ Roger.....	55
8.1	Utilisation du terminal.....	55
8.1.1	Se connecter.....	55
8.1.2	Actions disponibles MyQ Roger.....	56
8.1.3	Flux de travail des utilisateurs.....	59
8.1.4	Formats de papier pris en charge.....	62
9	Obtenir des journaux.....	64
9.1	MyQ Roger Ricoh logs.....	64
9.2	MyQ Roger Journal du client.....	65
10	Désinstallation.....	66
11	Contrôle de la disponibilité.....	67
11.1	Statut actuel.....	67
11.2	Incidents passés.....	69
11.3	S'abonner aux mises à jour.....	70
12	Contacts professionnels.....	71

MyQ Roger est une **solution de cloud public à part entière, conçue pour augmenter la productivité et l'efficacité de chacun**. Peu importe s'ils travaillent au bureau ou à domicile.

Capturez des documents avec votre téléphone mobile, votre imprimante multifonction ou depuis votre boîte de réception e-mail. Stockez-les localement ou dans votre cloud personnel. Déclenchez des workflows avancés. Transformez des documents en formats modifiables ou en données électroniques qui peuvent être traitées automatiquement par vos applications intégrées. Configurez vos propres actions rapides ou utilisez simplement les suggestions créées par le système.



Bénéficiez des meilleures performances, de la haute disponibilité et de la multilocation de MyQ Roger.

Avec MyQ Roger, vous bénéficiez d'une expérience virtuelle unique de collaboration au travail et de gestion de documents : votre tout nouveau **Assistant Smart Digital Workplace**. Profitez de la simplicité de son interface utilisateur entièrement personnalisée, utilisez OneDrive ou un autre stockage cloud pour imprimer et numériser vos documents en **un seul clic**, et gardez votre bureau numérique dans votre poche à la maison, en déplacement ou au bureau.

1 Notes de mise à jour

1.1 MyQ Roger terminal pour Ricoh 24.1.5(131) beta

12 juin 2024 - version valable jusqu'au 11 août 2024

Corrections de bugs

- Les tâches d'impression universelle MS ne peuvent pas être imprimées via le bouton Imprimer tout.

1.2 MyQ Roger terminal pour Ricoh 24.1.4(124) beta

24 avril 2024 - version valable jusqu'au 22 juin 2024

Corrections de bugs

- La connexion par carte d'identité n'est pas possible dans certains cas.
- La déconnexion en mode veille n'est pas appliquée.

1.3 MyQ Roger terminal pour Ricoh 24.1.3(118) beta

25 mars 2024 - version valable jusqu'au 21 mai 2024

Corrections de bugs

- L'erreur 404 s'affiche lors de l'impression des tâches à partir des tâches prêtes.

1.4 MyQ Roger terminal pour Ricoh 24.1.2(115) beta

13 mars 2024 - version valable jusqu'au 11 mai 2024

Corrections de bugs

- La liste des tâches n'est pas automatiquement actualisée après la suppression du travail.

1.5 MyQ Roger terminal pour Ricoh 24.1.1(113) beta

22 janvier 2024 - version valable jusqu'au 22 mars 2024

Corrections de bugs

- Seuls 9 modèles de workflow sont affichés sur le terminal.

1.6 MyQ Roger terminal pour Ricoh 24.1.0(109) beta

11 janvier 2024 - version valable jusqu'au 11 mars 2024

Corrections de bugs

- L'icône du premier flux de numérisation dans la liste est toujours un scanner, même si cela dépend du type de destination.

- L'action de déverrouillage du panneau supprimée sera réintroduite dans la prochaine version.

1.7 MyQ Roger terminal pour Ricoh 2023.12.20(100) beta

29 décembre 2023 - version valable jusqu'au 18 février 2024

Corrections de bugs

- Le terminal MyQ Roger Ricoh ne peut pas être utilisé sur les appareils Ricoh G3.
- Le lecteur de carte ne fonctionne pas sur l'appareil avec le terminal MyQ Ricoh Roger.

1.8 MyQ Roger terminal pour Ricoh 2022.12.07(96) RC

24 janvier 2023

Dans cette version, il n'y a pas de changement par rapport à la version 2022.11.29(93) ; la seule différence est que cette version n'expire pas.

1.9 MyQ Roger terminal pour Ricoh 2022.11.29(93)

30 novembre 2022 - version valable jusqu'au 28 janvier 2023

Améliorations

- L'impression via IPP/IPPS est possible.
- L'impression via RDC est possible.

Corrections de bugs

- Les opérations n'ont pas été comptabilisées sur le serveur dans Jobs.
- La déconnexion à l'aide du bouton de déconnexion dans le panneau de déverrouillage ne fonctionnait pas.
- La déconnexion à l'aide de la carte ne fonctionnait pas.

1.10 MyQ Roger terminal pour Ricoh 2022.09.05(40)

5 septembre 2022 - version valable jusqu'au 4 novembre 2022

Cette version n'a pas changé par rapport à la version précédente (2022.06.22(38)). La seule différence réside dans sa validité.

1.11 MyQ Roger terminal pour Ricoh 2022.06.22(38)

22 juin 2022 - version valable jusqu'au 21 août 2022

Limites

- L'impression via IPP sera terminée dans la prochaine version.
- Il n'est pas possible d'utiliser la configuration automatique du locataire pendant l'installation pour les locataires américains. L'installation pour les locataires américains

s'arrête lorsque le terminal Roger est installé sur le périphérique. Il est nécessaire de changer manuellement la région de EU à US sur le panneau de l'appareil et d'utiliser l'option Configurer Roger dans Roger Ricoh Installer ou d'utiliser l'application mobile MyQ Roger.

2 Informations de base

Ce guide est destiné aux administrateurs et décrit l'installation et l'utilisation de l'application MyQ Roger sur les appareils Ricoh Smart SDK.

Les conditions préalables à l'installation sont les suivantes:

- Configuration du locataire MyQ Roger (décrite dans la section *Administration du serveur MyQ Roger*).
- La dernière version du logiciel est recommandée.
- OneDrive et Google Drive doivent être connectés à votre locataire et à l'appareil.

i Les protocoles de communication et les ports utilisés sont disponibles dans le guide d'administration du serveur MyQ Roger.

2.1 Périphériques compatibles

Panneau de commande	Produit
Smart Operation Panel G3 (10.1 pouce)	IM C3010 / IM C3510 / IM C4510 / IM C5510 / IM C6010 / IM C2010 / IM C2510 Series
Smart Operation Panel G2.5 (10.1 pouce)	IM 2500 / IM 3000 / IM 3500 / IM 4000 / IM 5000 / IM 6000 / IM 2509J / IM 3009J / IM 3509J
	IM C3000 Series
	IM C3500 Series
	IM C4500 Series
	IM C5500 Series
	IM C6000 Series
	IM C2000 Series
	IM C2500 Series
	IM 550 / IM 600 Series
	IM C300 / IM C400 / IM C400SR
	IM C6500 / IM C8000
	Pro C5300S / Pro C5310S
	Pro C5300SL
	IM 7000 / IM 8000 / IM 9000
	IM CW2200

Smart Operation Panel G2 (17 pouce)	Pro8300S / Pro8310S / Pro8320S
	Pro8310 / Pro8320
Smart Operation Panel G2 (10.1 pouce)	MP C306Z Series
	MP C406Z Series
	MP 305+ Series
	MP C3004 Series
	MP C3504 Series
	MP C4504 Series
	MP C5504 Series
	MP C6004 Series
	MP C2004 Series
	MP C2094SPJ
	MP C2504 Series
	MP C2594SPJ
	MP C3004ex Series
	MP C3504ex Series
	MP C4504ex Series
	MP C5504ex Series
	MP C6004ex Series
	MP C2004ex Series
	MP C2094exSPJ
	MP C2504ex Series
	MP C2594exSPJ
	MP C501SP
	MP 501 Series
	MP 601 Series
	MP CW2201 SP
	MP 6503 SP
	MP 7503 SP

MP 9003 SP
MP 402SPF
MP 2555 Series
MP 2595SPJ
MP 3055 Series
MP 3095SPJ
MP 3555 Series
MP 3595SPJ
MP 4055 Series
MP 5055 Series
MP 6055 Series
MP C307 Series
MP C407 Series
MP C6503 SP
MP C8003 SP
Pro C5200S
Pro C5210S
SP C840DN
SP C842DN
SP 8400DN
IM 350F
IM 430Fb
IM 430F

3 Étapes préalables à l'installation

3.1 Configuration de l'appareil

3.1.1 Configurer le SMTP et les options d'analyse

Ce paramètre est nécessaire pour utiliser les opérations de numérisation vers @me, numérisation vers @email et numérisation du panneau.

- Ouvrez l'interface web de l'appareil.
- Se connecter en tant qu'administrateur.
- Aller à **Gestion des appareils > Configuration > Paramètres des appareils: Courriel**

Configurer **Nom du serveur SMTP**, **Numéro de port SMTP** et **Authentification SMTP**:

3.2 Paramètres liés à l'impression

L'impression via MyQ Roger est possible en utilisant ces méthodes:

- **Impression à partir de l'USB** - La clé USB doit être connectée à l'appareil contenant le fichier à imprimer. Il n'est possible d'imprimer que *pdf* et *jpg* à partir d'une clé USB.
- **Impression à partir du nuage** - Le stockage en nuage doit être connecté au compte. Actuellement, il n'est pas possible de parcourir le stockage en nuage à partir du panneau de l'appareil ; les fichiers imprimés doivent être téléchargés via l'appareil mobile. Il est seulement possible d'imprimer *pdf* et *jpg* fichiers à partir du stockage en nuage.
- **Impression à partir de l'application mobile** - Pour imprimer à partir de l'application mobile, au moins un espace de stockage en nuage doit être connecté au compte pour stocker les travaux.
- **Impression via MyQ Roger Desktop Client** - Aucun réglage particulier n'est nécessaire du côté du terminal.

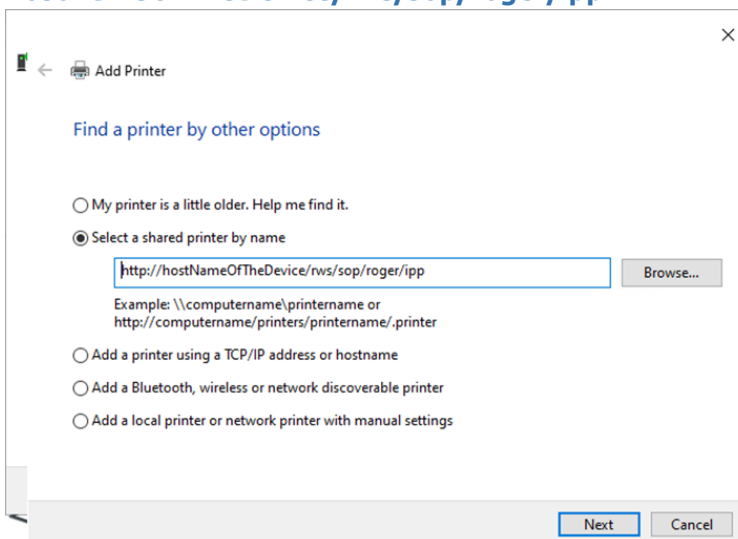
Pour la configuration MRC, consultez le manuel MyQ Roger Client pour Win.

- **Impression via Universal Print** - Aucun réglage particulier n'est nécessaire du côté du terminal. Pour la configuration de l'impression universelle, consultez le manuel d'administration de MyQ Roger Server, chapitre 3.4 Impression universelle.

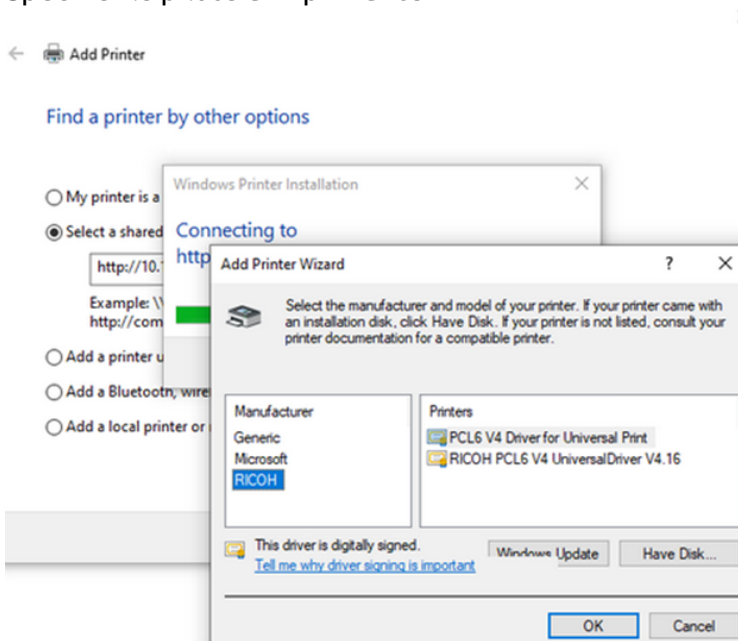
- **Impression via IPP/IPPS** - Il est possible d'utiliser l'impression via IPP/IPPS pour l'envoi de travaux à partir de l'ordinateur. Les travaux spoulés via IPP/IPPS sont affichés dans la fenêtre d'impression **Prêt à imprimer** action.

3.2.1 Configuration IPP

- Dans Windows, allez dans Panneau de configuration > Matériel et son > Périphériques et imprimantes.
- Cliquez sur **Ajouter une imprimante** puis cliquez sur **L'imprimante que je souhaite n'est pas répertoriée**.
- Choisir **Sélectionner une imprimante partagée par son nom** et saisissez l'URL: **<http://hostNameOfTheDevice/rws/sop/roger/ipp>**



- Spécifier le pilote d'imprimante



- L'imprimante est ajoutée et prête à l'emploi



3.2.2 Configuration de l'IPPS

- Ouvrez l'interface web de l'appareil.
- Connectez-vous en tant qu'administrateur.
- Aller à **Gestion des appareils > Configuration > Sécurité: Certificat de l'appareil.**
- **Exportation** le certificat.

Home

Device Certificate

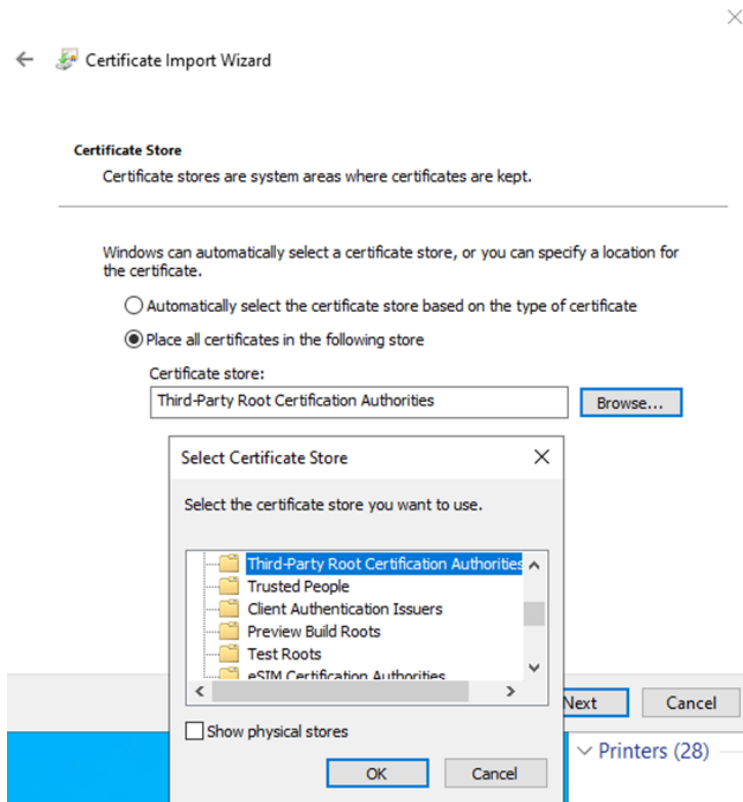
OK Cancel

Create Upload Request Install Intermediate Certificate Delete Export

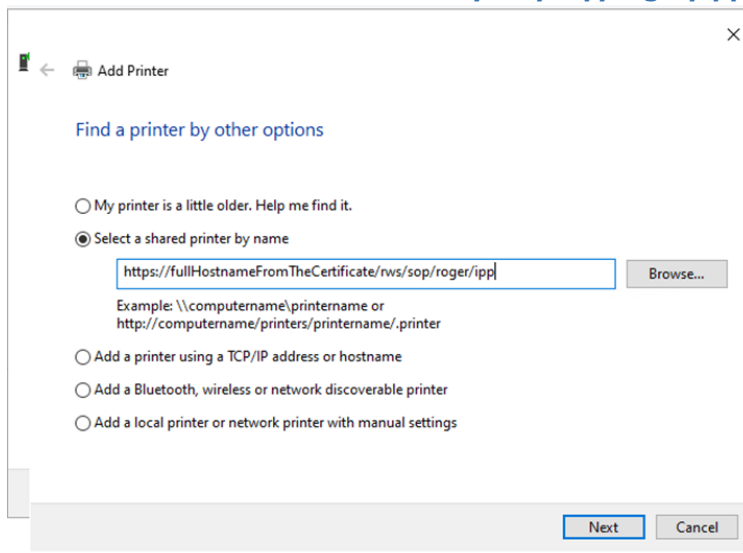
Selection	Certificate No.	Issued to	Issued by	Validity Period	Certificate Status
<input checked="" type="radio"/>	Certificate1	/C=gb/CN=	/C=gb/CN=	09/11/2023 00:00:00	Installed
<input type="radio"/>	Certificate2				None
<input type="radio"/>	Certificate3				None
<input type="radio"/>	Certificate4				None
<input type="radio"/>	Certificate5				None
<input type="radio"/>	Certificate6				None
<input type="radio"/>	Certificate7				None

■ Explanation : Create: Creates a self-signed certificate.
 Upload: Uploads a certificate.
 Request: Requests a signed certificate from a Certificate Authority.
 Install Intermediate Certificate: Installs an intermediate certificate.
 Delete: Deletes an installed certificate.
 Export: Exports a certificate.

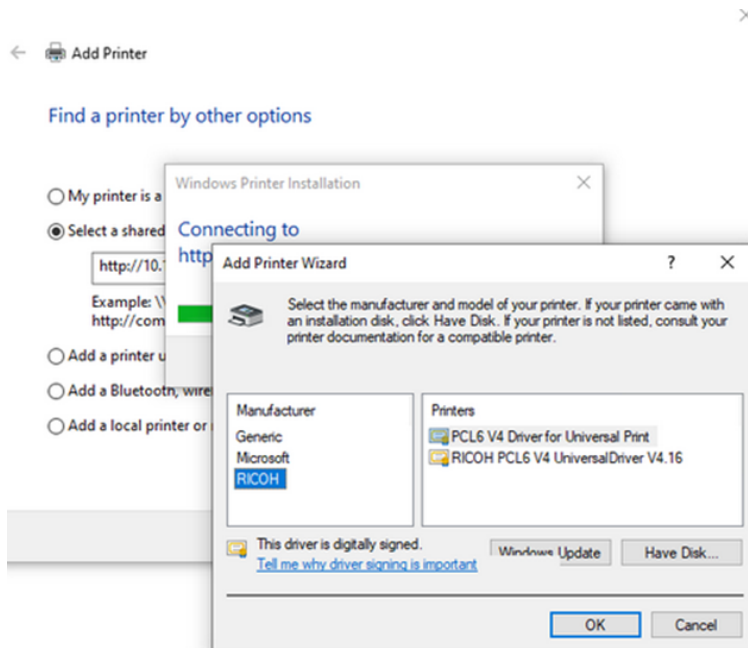
- Installer le certificat téléchargé dans **Autorités de certification racine tierces.**



- Dans Windows, allez dans Panneau de configuration > Matériel et son > Périphériques et imprimantes.
- Cliquez sur **Ajouter une imprimante** puis cliquez sur **L'imprimante que je souhaite n'est pas répertoriée**.
- Choisir **Sélectionner une imprimante partagée par son nom** et saisissez l'URL: <https://fullHostnameFromTheCertificate/rws/sop/roger/ipp>



- Spécifier le pilote d'imprimante



- L'imprimante est ajoutée et prête à l'emploi.



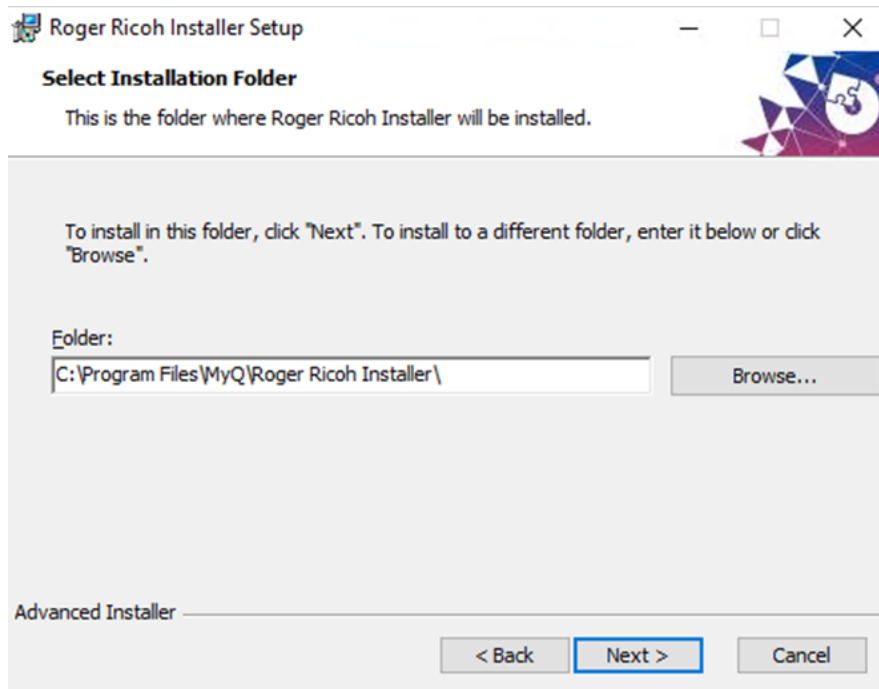
**Roger IPPS on
https://**

4 MyQ Roger Ricoh Installer

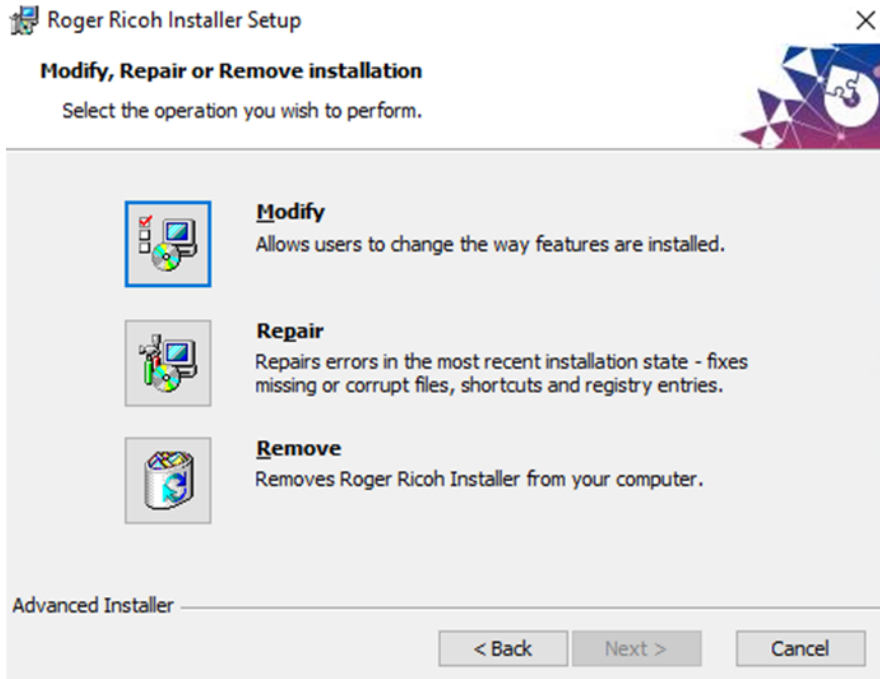
L'application MyQ Roger peut être installée sur les MFD Ricoh en installant le MyQ Roger Ricoh Installer sur votre ordinateur. Ensuite, à l'aide de MyQ Roger Installer, vous pouvez découvrir les imprimantes Ricoh, et installer et configurer l'application MyQ Roger.

4.1 Installation de MyQ Roger Ricoh Installer

Pour installer le programme MyQ Roger Ricoh Installer, exécutez-le, sélectionnez un dossier de destination, cliquez sur **Suivant** et attendez la fin de l'installation.

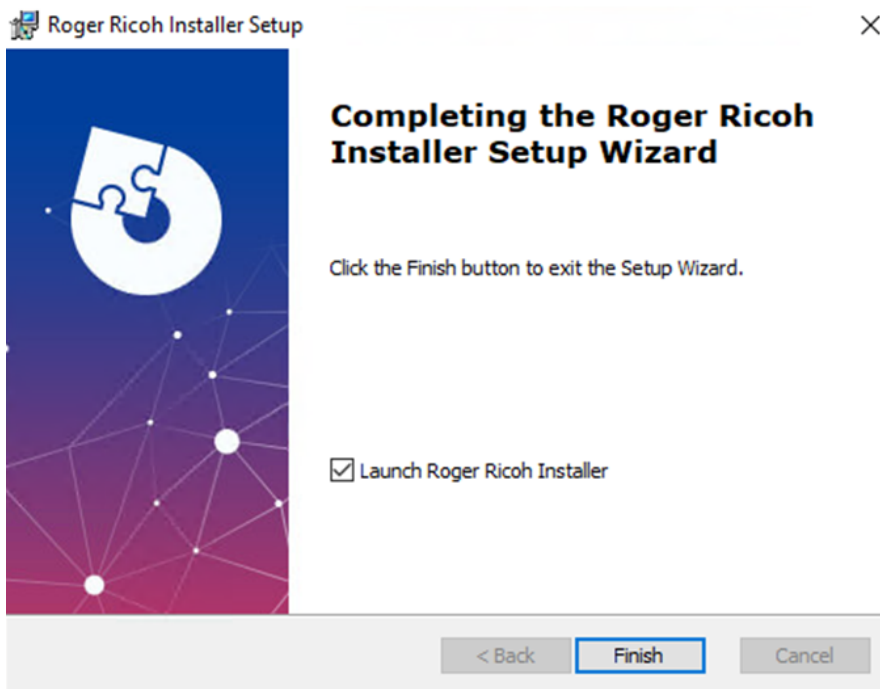


Vous pouvez réexécuter le fichier si vous le souhaitez **Modifier**, **Réparation** ou **Retirer** MyQ Roger Ricoh Installateur.

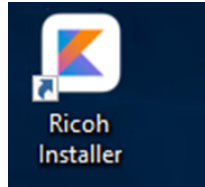


4.2 Utilisation de MyQ Roger Ricoh Installer

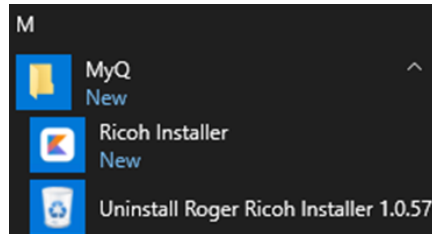
Une fois MyQ Roger Ricoh Installer installé, vous pouvez choisir de **Lancer Roger Ricoh Installer** automatiquement après avoir cliqué sur **Finition** dans l'assistant de configuration.



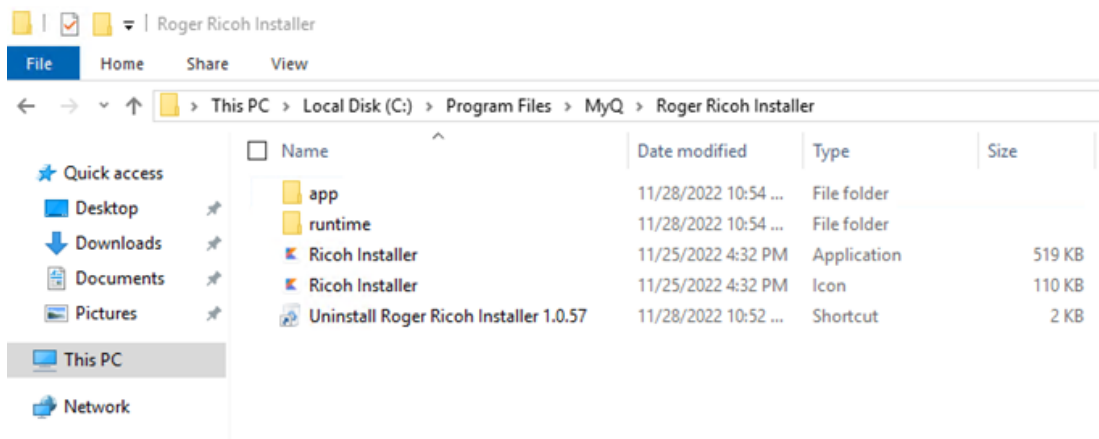
Vous pouvez également double-cliquer sur le raccourci du bureau:



Vous pouvez y accéder à partir du menu Démarrer de Windows:

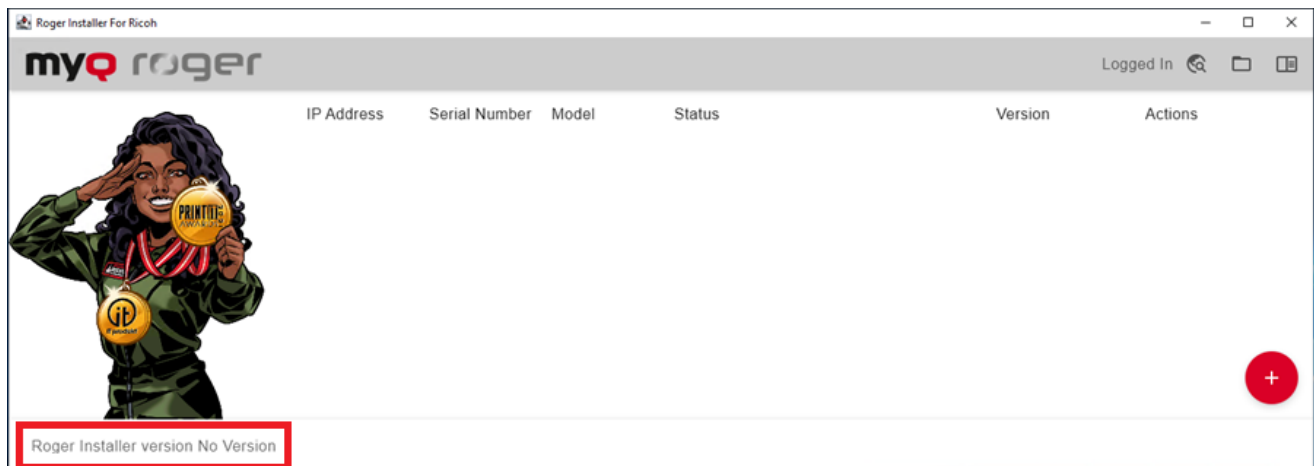


Ou aller sur le site *C:\Program Files\MyQ\Roger Ricoh Installer* (si le dossier n'a pas été modifié lors de l'installation) et exécutez le programme **Installeur Ricoh** en tant qu'administrateur.

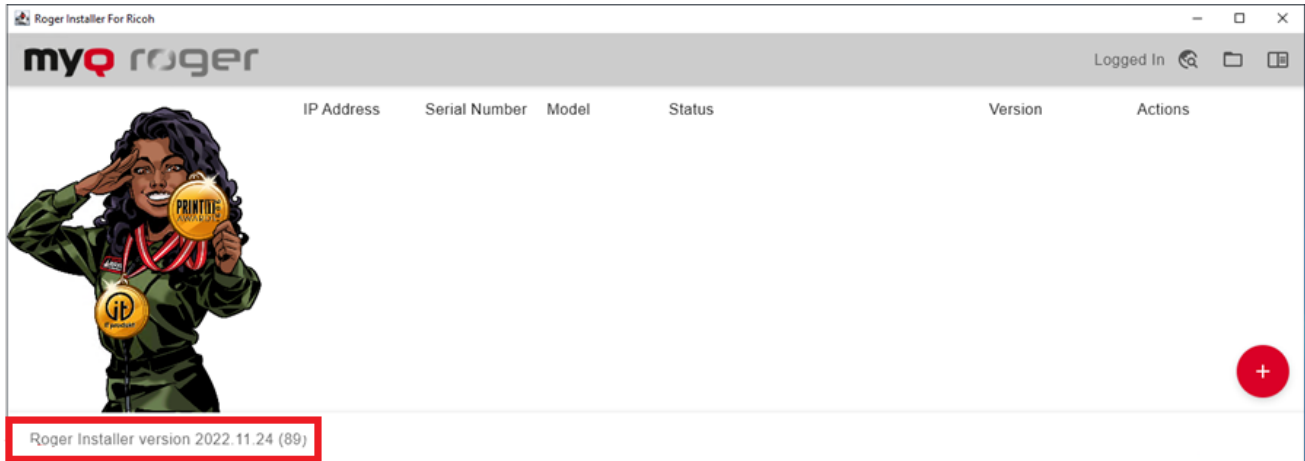


4.2.1 Ajout du paquet d'installation au programme d'installation

Le programme d'installation est installé sans paquet. Le paquet d'installation doit être ajouté manuellement afin d'installer le terminal. Des informations sur la version actuelle du paquet d'installation sont affichées dans le coin inférieur gauche.



Pour ajouter le paquet d'installation au programme d'installation, il devrait être possible d'utiliser la fonction "glisser-déposer" et de déplacer le paquet d'installation vers le programme d'installation. Si le paquet d'installation est correctement utilisé, sa version est affichée dans le coin inférieur gauche.



La prochaine fois que vous utiliserez le programme d'installation, il n'y aura pas de paquet d'installation et vous devrez à nouveau le glisser-déposer dans le programme d'installation.

Dans certains cas, il n'est pas possible d'utiliser la fonction "glisser-déposer". Une deuxième façon d'ajouter le paquet est d'ouvrir le dossier `C:\Program Files\MyQ\Roger Ricoh Installer\Ressources` et y placer le paquet d'installation. Le programme d'installation doit être ouvert après l'ajout du paquet dans le dossier. Si cette méthode est utilisée, le programme d'installation est ouvert avec le paquet lors de la prochaine exécution du programme d'installation.

Si une version du paquet d'installation différente de celle du programme d'installation est utilisée, il est possible d'utiliser les mêmes étapes que pour l'ajout du paquet d'installation au programme d'installation vide.

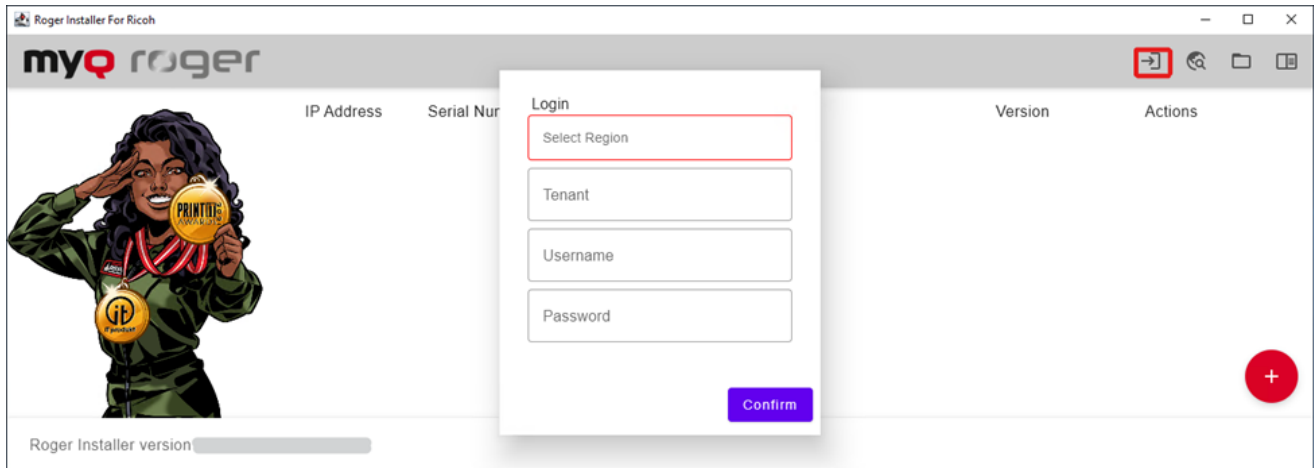
Si vous souhaitez utiliser une version du paquet d'installation différente de celle qui se trouve dans le programme d'installation, vous pouvez soit la glisser-déposer dans le programme d'installation, soit la placer dans le dossier susmentionné.

Si le paquet est remplacé par glisser-déposer, la modification n'est utilisée que pour l'exécution actuelle du programme d'installation. La version précédente du paquet d'installation est utilisée lors de l'exécution suivante du programme d'installation.

Si le paquet est remplacé en ajoutant le paquet d'installation au dossier, la version précédente du paquet d'installation doit être supprimée du dossier.

4.2.2 Se connecter

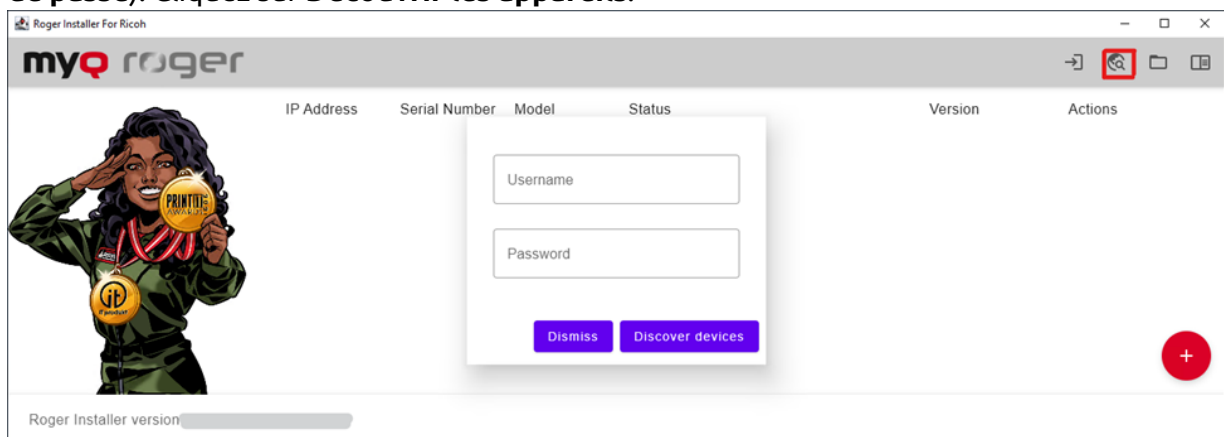
Dans l'application, cliquez sur la flèche de connexion dans le coin supérieur droit pour vous connecter à votre locataire. Remplissez le **Sélectionner Région, Locataire, Nom d'utilisateur et Mot de passe** et cliquez sur **Confirmer**.



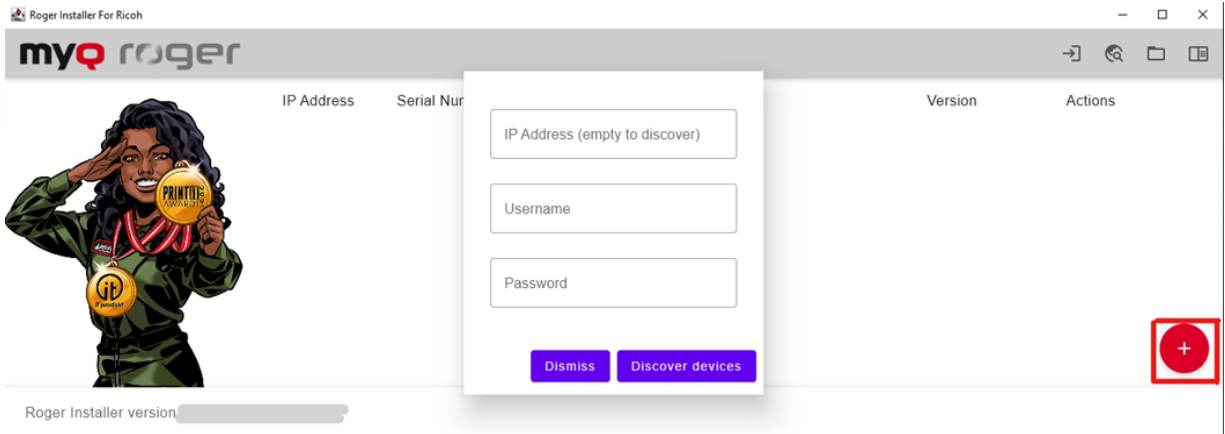
4.2.3 Découverte de l'imprimante

Vous pouvez découvrir les imprimantes disponibles de deux manières:

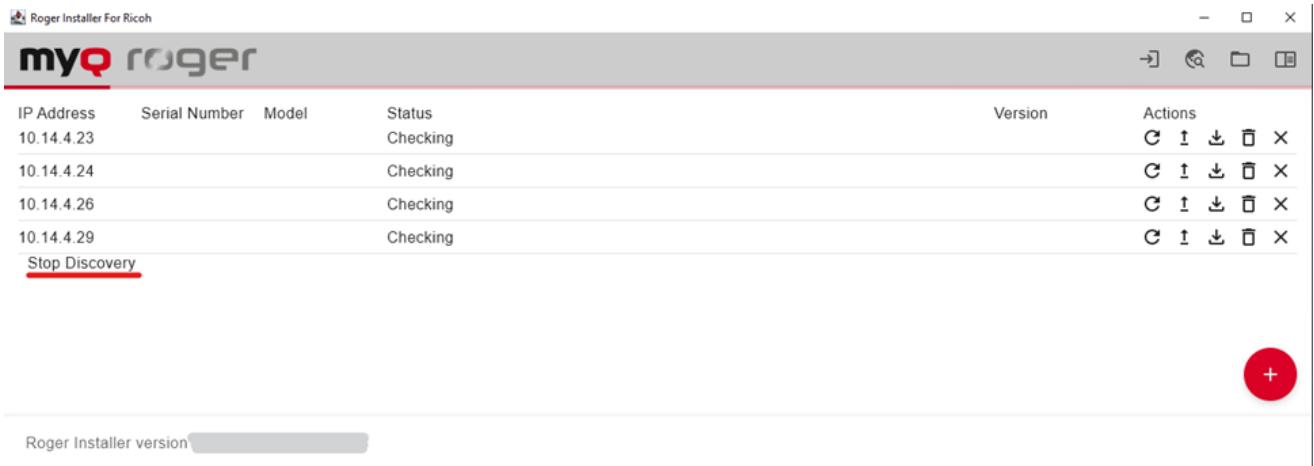
- Cliquez sur l'icône du globe dans le coin supérieur droit. Ajoutez éventuellement les informations d'identification de l'administrateur de l'imprimante (**Nom d'utilisateur, Mot de passe**). Cliquez sur **Découvrir les appareils**.



- Cliquez sur le signe plus rouge dans le coin inférieur droit. Ajouter le nom d'une imprimante **Adresse IP** pour découvrir un appareil spécifique. Si le champ est vide, tous les périphériques disponibles seront découverts. Il est possible d'ajouter les informations d'identification de l'administrateur de l'imprimante (**Nom d'utilisateur, Mot de passe**). Cliquez sur **Découvrir les appareils**.



Après avoir cliqué sur **Découvrir les appareils**, vous pouvez voir la progression de la découverte de l'imprimante. Pour l'arrêter, cliquez sur **Arrêter Découverte** dans le coin inférieur gauche.



Une fois la découverte de l'imprimante terminée, vous pouvez afficher toutes les informations sur les périphériques disponibles: leur **Adresse IP**, **Numéro de série**, **Modèle**, **Statut**, **Version** (si MyQ Roger est déjà installé sur l'appareil), et les informations disponibles sur l'appareil. **Actions**.

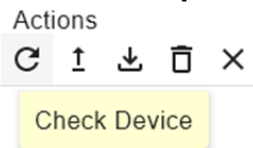


❗ Si vous n'avez pas ajouté les informations d'identification de l'administrateur de l'imprimante avant la découverte, les informations d'identification de l'administrateur de l'imprimante ne sont pas disponibles **Statut** est *Mot de passe requis pour la configuration*.

4.2.4 Actions disponibles

Cinq actions sont possibles pour chaque appareil découvert:

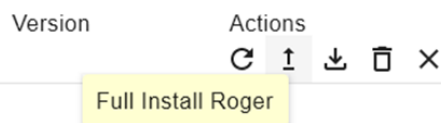
1. **Vérifier le dispositif** - pour actualiser manuellement l'état de l'appareil dans l'application.



Il est possible d'annuler cette opération en cliquant sur **Vérification** sous **Statut**.

Status
Checking

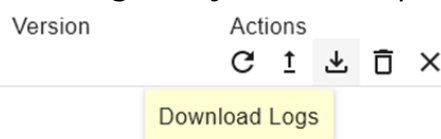
2. **Installation complète Roger** - cliquez pour installer MyQ Roger sur l'appareil.



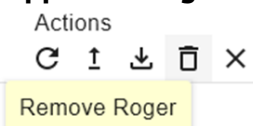
Il est possible d'annuler l'installation en cliquant sur **Réglage des modes SP** sous **Statut**.

Status
Setting SP Modes

3. **Télécharger les journaux** - cliquez sur pour télécharger les journaux de l'appareil.



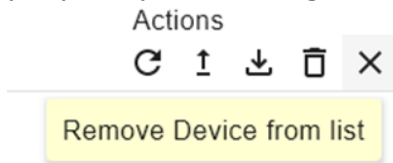
4. **Supprimer Roger** - cliquez sur pour supprimer MyQ Roger de l'appareil.



Il est possible d'annuler la suppression en cliquant sur **Suppression d'applications** sous **Statut**.

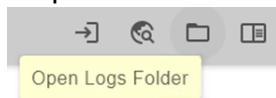
Status
Removing Apps

5. **Supprimer un appareil de la liste** - cliquez sur pour supprimer le périphérique de la liste des périphériques dans Roger Installer for Ricoh.

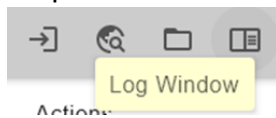


D'autres actions sont disponibles dans l'application :

- Cliquez sur l'icône de dossier dans le coin supérieur droit pour ouvrir le dossier des journaux.



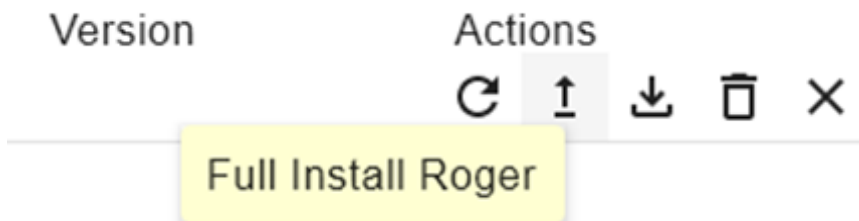
- Cliquez sur la fenêtre du journal pour afficher le journal en direct de l'installateur.



4.3 Installation sur les MFD Ricoh

Pour installer l'application MyQ Roger sur vos MFD Ricoh:

- Exécutez l'application Roger Ricoh Installer en tant qu'administrateur.
- Après avoir découvert les imprimantes, sélectionnez l'appareil sur lequel vous souhaitez installer MyQ Roger et cliquez sur le bouton **Installation complète Roger** action.

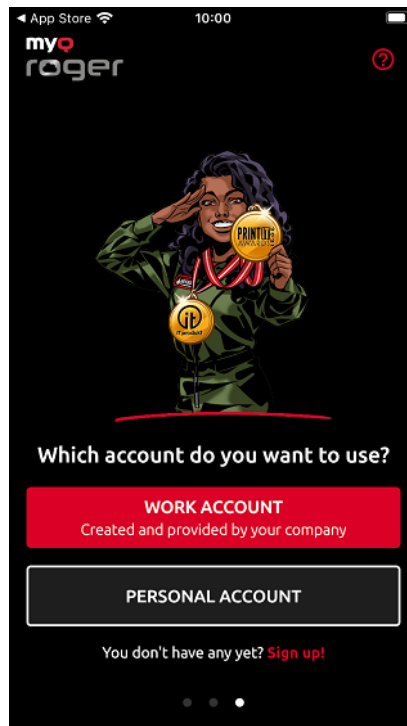


- Si vous êtes connecté à votre locataire dans l'application Roger Ricoh Installer avant d'installer Roger sur un appareil, une fois l'installation terminée, l'appareil est apparié à votre locataire et prêt à être utilisé (il n'est pas nécessaire d'enregistrer l'appareil via l'application mobile MyQ Roger).

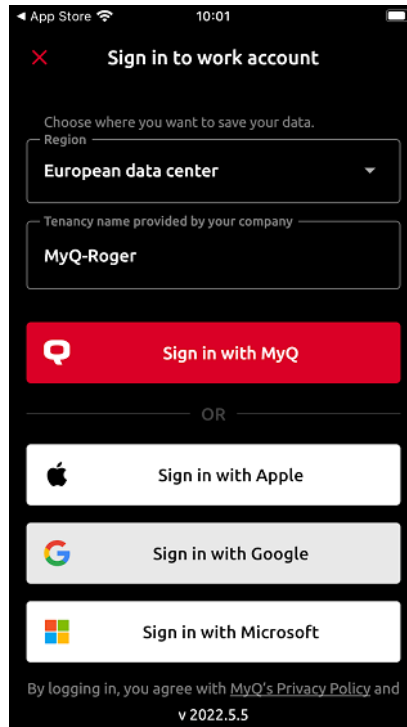
5 Configuration de l'application mobile MyQ Roger

L'application mobile MyQ Roger peut être utilisée sur les appareils iOS et Android, y compris les Chromebook, et elle est disponible en téléchargement gratuit sur l'App Store et Google Play.

Après le téléchargement et l'installation de l'application, appuyez sur l'icône de l'application MyQ Roger pour l'ouvrir. Parcourez le mini guide de bienvenue, puis choisissez le compte que vous souhaitez utiliser à partir de l'écran d'accueil. **COMPTE DE TRAVAIL** ou le **COMPTE PERSONNEL** options.



En choisissant **COMPTE DE TRAVAIL** vous pouvez vous connecter au locataire MyQ Roger créé et fourni par votre entreprise, avec plusieurs options de connexion:



Dans le cadre de la **Région** choisissez l'endroit où vous souhaitez que vos données soient sauvegardées: *Centre de données européen* ou *Centre de données américain*.

Dans le cadre de la **Nom du locataire** tapez le nom de votre locataire. Choisissez ensuite l'une des options de connexion disponibles:

- **S'identifier avec MyQ** - Saisissez vos identifiants MyQ Roger et appuyez sur **S'INSCRIRE**.

← Sign in to your work account

Username / E-mail address

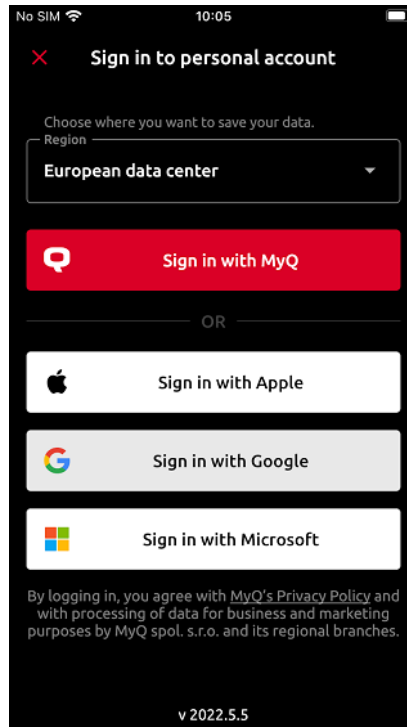
|

Password

SIGN IN

- **Nom d'utilisateur / Adresse e-mail** - Votre nom d'utilisateur ou votre adresse électronique MyQ Roger.
- **Mot de passe** - votre mot de passe MyQ Roger.
- **S'identifier avec Apple** - Vous êtes redirigé vers votre compte Apple.
- **Se connecter avec Google** - Vous êtes redirigé vers la connexion à votre compte Google.
- **Se connecter avec Microsoft** - Vous êtes redirigé vers votre compte Microsoft.

En choisissant **COMPTE PERSONNEL** pour utiliser l'application, vous pouvez utiliser un compte personnel MyQ, Apple, Google ou Microsoft.



Si vous n'avez pas de compte lié à MyQ Roger, vous pouvez appuyer sur **Inscrivez-vous!** et créez un nouveau compte personnel dans MyQ, Apple, Google ou Microsoft. Remplissez les champs obligatoires, Prénom, Nom, Adresse e-mail, Pays, Mot de passe, et Confirmez le mot de passe, cochez que vous acceptez que MyQ Roger traite vos données et appuyez sur **S'INSCRIRE**.

← Sign up to your personal account

First name *

Last name *

E-mail address *

Country *

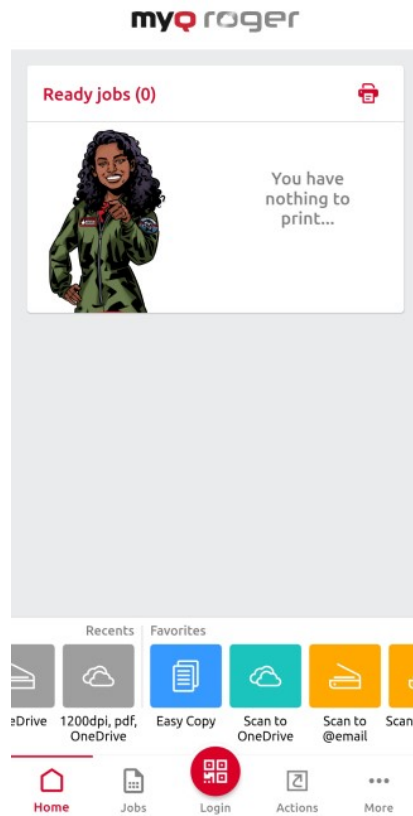
Password

Confirm password

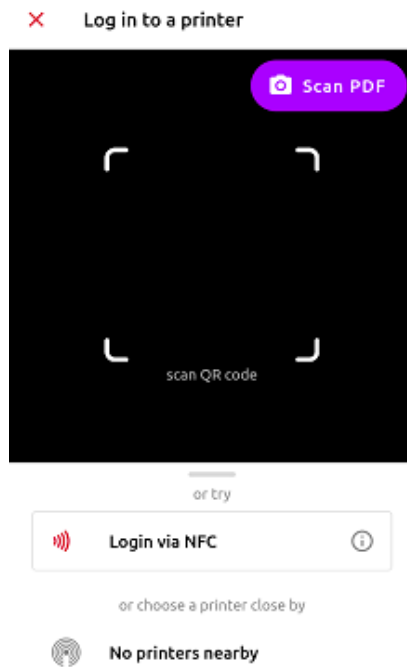
I agree with the processing of the above data for business and marketing purposes by MyQ spol. s.r.o. and its regional branches. [More about MyQ's Privacy Policy here.](#)

SIGN UP

Une fois connecté à l'application, il suffit d'utiliser le bouton **Connexion** en bas au centre de l'écran pour scanner le code QR affiché sur le MFD.

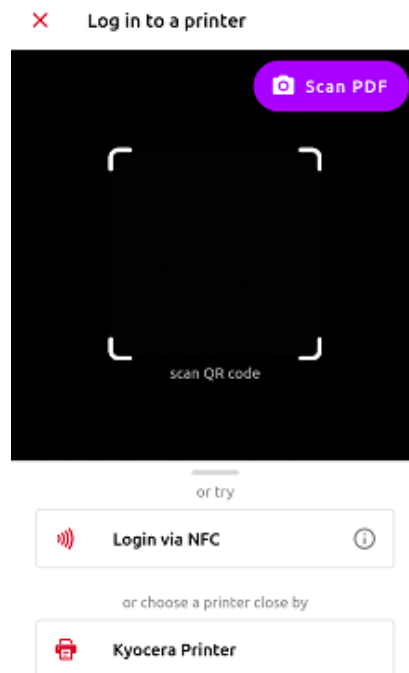


Vous pouvez également vous connecter via NFC, si l'appareil a déjà été apparié par l'administrateur et si la NFC est prise en charge par votre téléphone. Appuyez sur l'icône **Connexion** et sélectionnez **Connexion via NFC**. Approchez votre téléphone de la balise NFC sur le MFD. Une fois que votre téléphone a lu le tag, vous êtes connecté au MFD.



- Seul un administrateur peut appairer un tag NFC à un MFD. Tapez sur l'icône **Connexion** puis appuyez sur le bouton d'information **i** à côté de la **Connexion via NFC** option. Tapez sur **Paire d'étiquettes neuves**. Approchez le téléphone de l'imprimante et appuyez sur **Écriture sur l'étiquette NFC**. Une fois cela fait, scannez le code QR sur l'imprimante pour terminer l'appairage de l'appareil.

Une autre option consiste à se connecter à un MFD couplé via Bluetooth. Tapez sur l'icône **Connexion** et sélectionnez l'une des imprimantes jumelées dans la liste. S'il n'y a pas d'imprimante dans la liste, sélectionnez **Découvrir les imprimantes via Bluetooth**. Lorsqu'un appareil inconnu apparaît dans la liste, appuyez dessus et scannez le code QR pour l'appairer.




Si vous souhaitez ajouter une nouvelle imprimante à votre locataire, suivez les instructions d'installation ci-dessus, pour installer le package du terminal sur l'appareil d'impression. Une fois installé, ouvrez votre application mobile MyQ Roger et utilisez le bouton **Se connecter** en bas au centre de l'écran pour scanner le code QR affiché sur le MFD.


Ainsi, la connexion entre votre locataire MyQ Roger, votre MFD et votre téléphone intelligent est établie. Après avoir choisi la région et scanné le code QR, vous voyez apparaître l'écran suivant **Appairage réussi de l'imprimante** sur votre mobile, et l'écran de connexion MyQ Roger sur votre MFD.

Il existe d'autres scénarios possibles lors de la lecture du code QR sur l'imprimante, qui dépendent également des autorisations de l'utilisateur:

1. L'imprimante n'a pas encore été enregistrée auprès d'un locataire:
 - a. Si l'utilisateur dispose d'autorisations standard (impression, numérisation, etc.), il ne peut pas coupler l'appareil. L'opération échoue et un message d'erreur s'affiche sur le téléphone portable.
 - b. Si l'utilisateur dispose de droits d'administration (jumelage d'appareils), il peut jumeler l'appareil avec un locataire. Le nouvel enregistrement de l'imprimante est créé sous le locataire, et l'imprimante est immédiatement active. Un nouveau code QR est affiché et tout utilisateur de ce locataire peut se connecter.
2. L'imprimante est enregistrée (associée au même locataire que l'utilisateur):
 - a. L'utilisateur (avec des autorisations standard et/ou administrateur) est connecté à l'imprimante et peut la contrôler via son téléphone portable.
3. L'imprimante est enregistrée auprès d'un autre locataire:

- a. L'imprimante étant associée à un autre locataire, elle ne peut pas être utilisée et un message d'erreur s'affiche sur le téléphone portable.

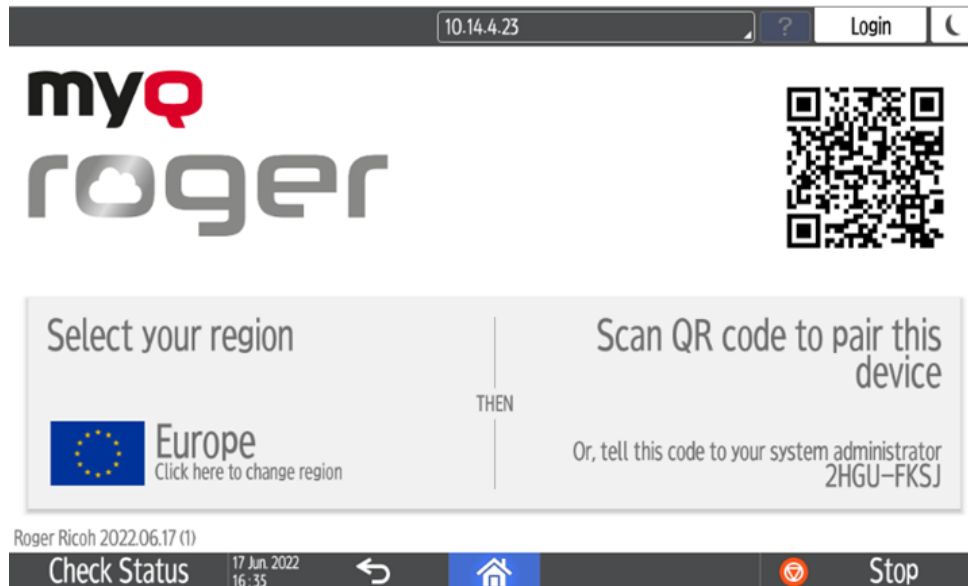
 Il n'est pas possible d'afficher l'écran d'enregistrement (avec le code QR) sur un appareil une fois qu'il a été apparié à un locataire. L'administrateur doit soit libérer l'appairage sur le serveur, soit procéder à une nouvelle installation de l'application intégrée (la supprimer de l'appareil, puis la réinstaller).

 Si vous voyez une demande de couplage d'appareils, ou si vous avez des problèmes de connexion, contactez votre administrateur.

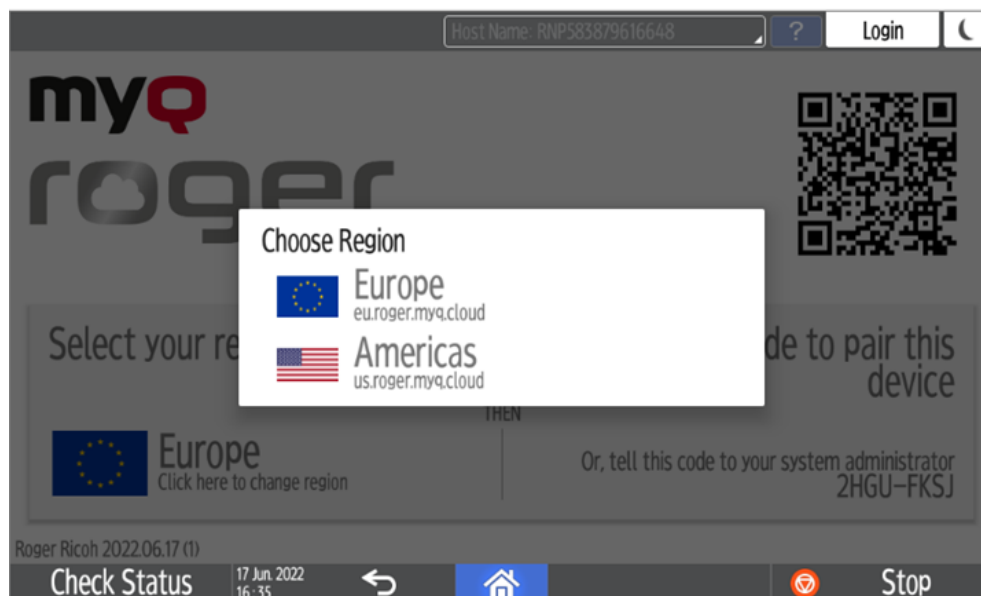
6 Enregistrement des locataires

Pour enregistrer un périphérique d'impression auprès de votre locataire, vous devez d'abord sélectionner votre région sur le MFD, puis utiliser l'application mobile MyQ Roger pour scanner le code QR affiché sur le MFD.

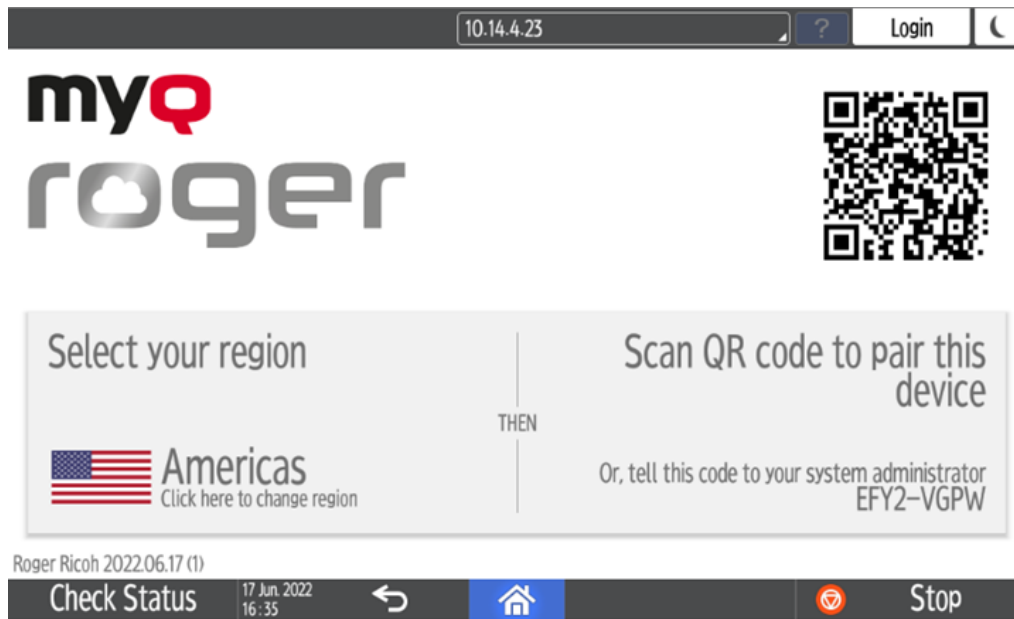
Dans l'écran MyQ Roger sur le MFD, tapez sur le drapeau dans le coin inférieur gauche pour sélectionner votre région.



Choisissez la région dans la fenêtre contextuelle, soit *L'Europe* ou *Amériques*.



Scannez le code QR pour coupler l'appareil.



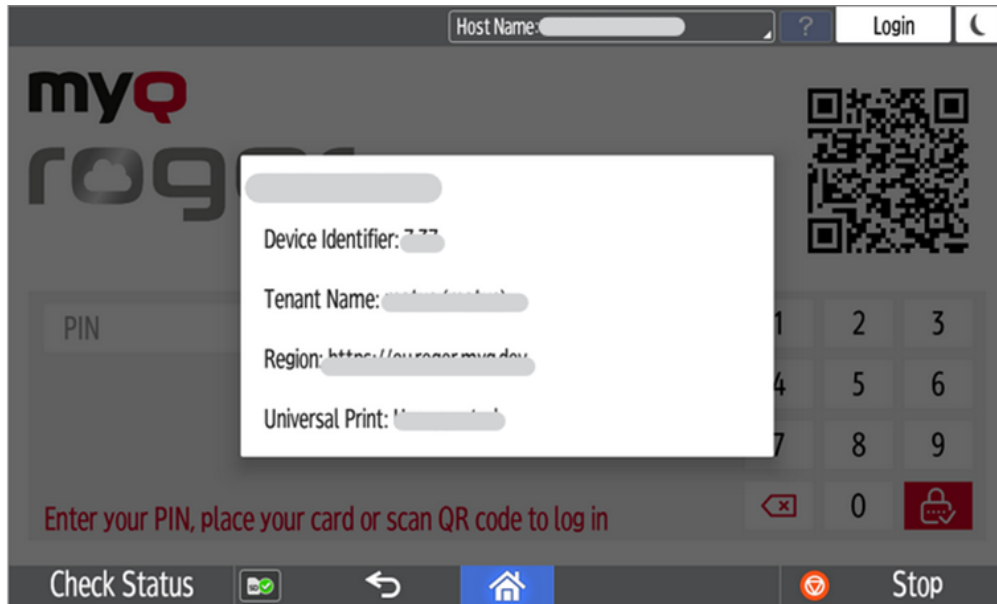
Une fois la connexion établie entre MyQ Roger, votre MFD et votre téléphone intelligent, vous pouvez immédiatement utiliser MyQ Roger, soit via votre téléphone intelligent (recommandé), soit via le tableau de bord.

- Il est possible d'utiliser l'installateur MyQ Roger Ricoh pour l'enregistrement du locataire, comme décrit dans la section Installation sur les MFD Ricoh.

6.1 Informations sur la version du terminal et le locataire connecté

Il est possible d'afficher des informations sur la version du terminal et des informations sur le locataire connecté sur le panneau de l'appareil.


- Affichez l'écran de connexion MyQ Roger.
- Appuyez sur le logo MyQ Roger.
- Des informations sur la version du terminal et sur le locataire connecté s'affichent.



7 Activation des lecteurs de cartes

Pour activer un lecteur de carte USB:

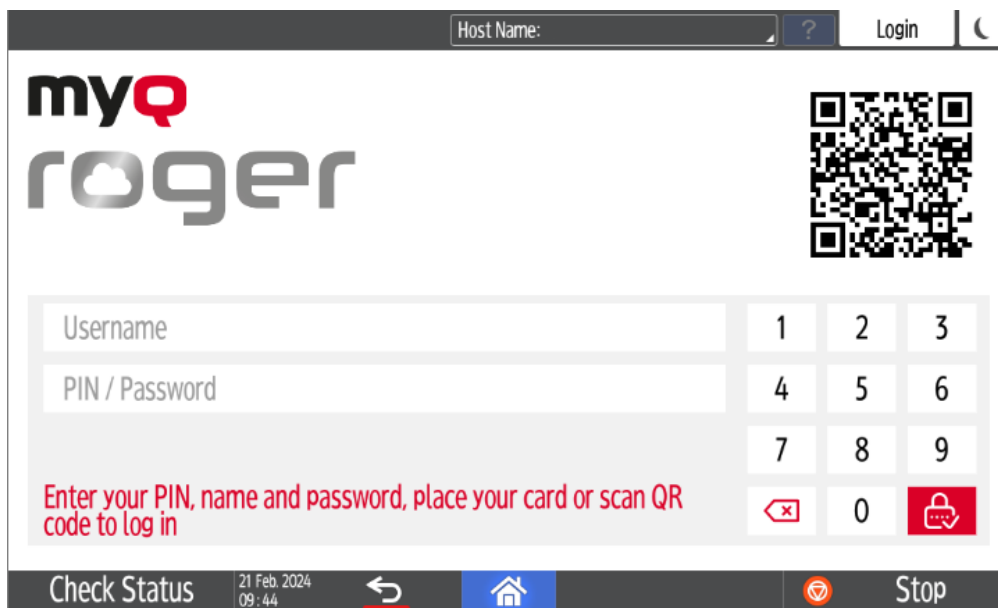
- Enregistrez-le sur l'écran tactile du périphérique d'impression.
- Ajoutez le numéro d'identification du lecteur de cartes **ID du vendeur** et **ID du produit** dans la liste des périphériques USB de l'interface Web du périphérique d'impression.

 Le menu du système Ricoh diffère entre les anciens et les nouveaux modèles. Vous trouverez ci-dessous des instructions pour les deux modèles.

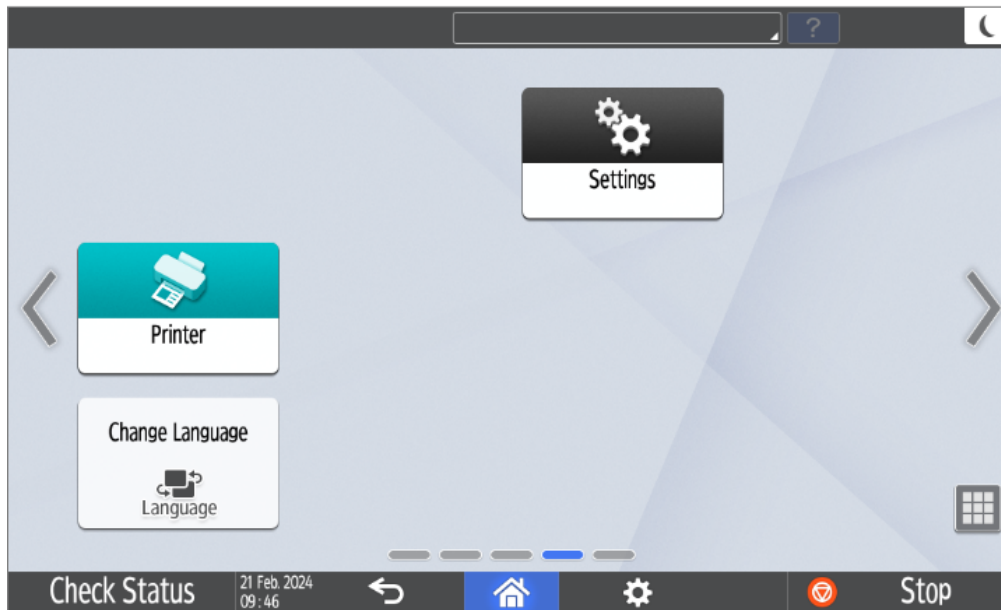
7.1 Enregistrement du lecteur de cartes dans les anciens appareils

Pour enregistrer un lecteur de carte USB sur l'écran tactile du périphérique d'impression:

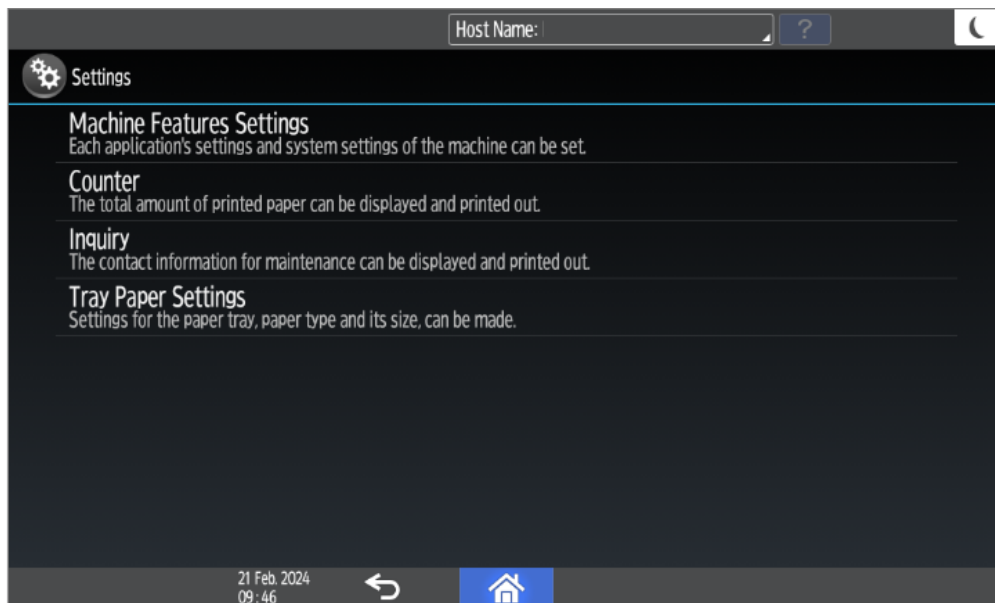
1. Sur l'écran de connexion de MyQ Roger, appuyez sur **Retour** au bas de l'écran.



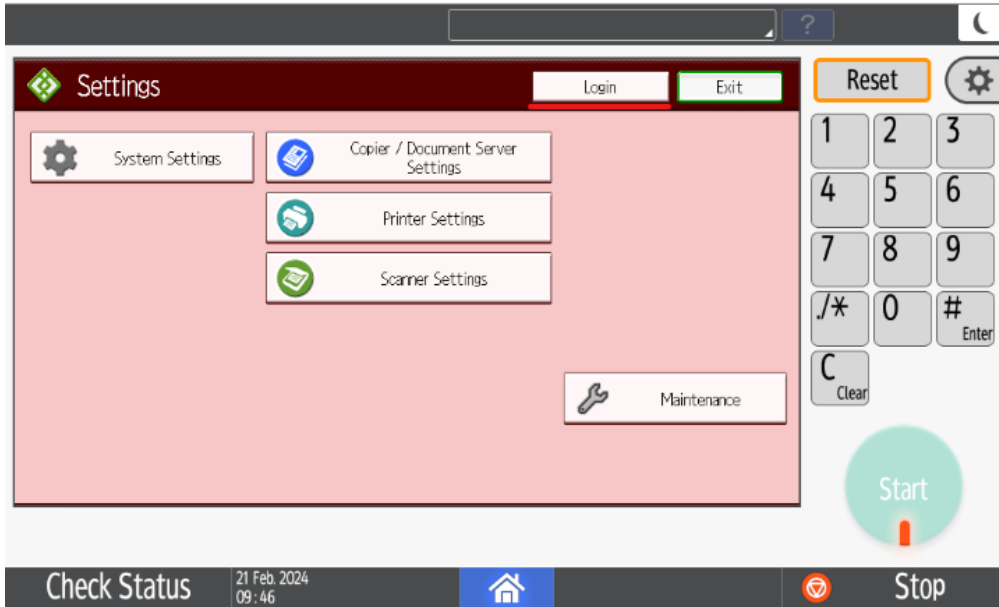
2. Trouver le **Paramètres** sur l'écran du Ricoh et appuyez dessus pour ouvrir les paramètres.



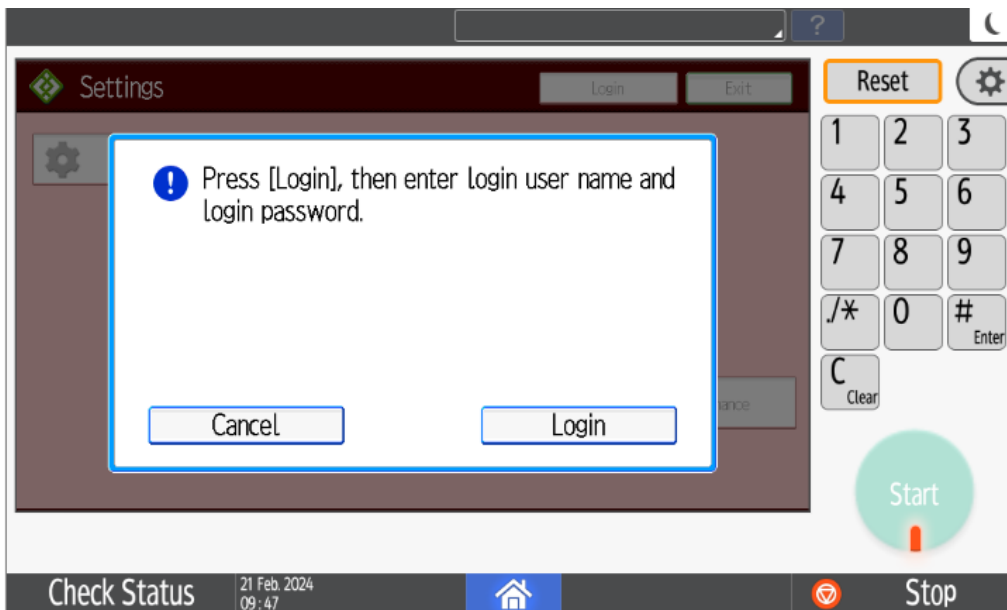
3. Dans l'écran des paramètres, tapez sur **Caractéristiques de la machine Réglages**. L'écran Paramètres des fonctions de la machine s'ouvre.



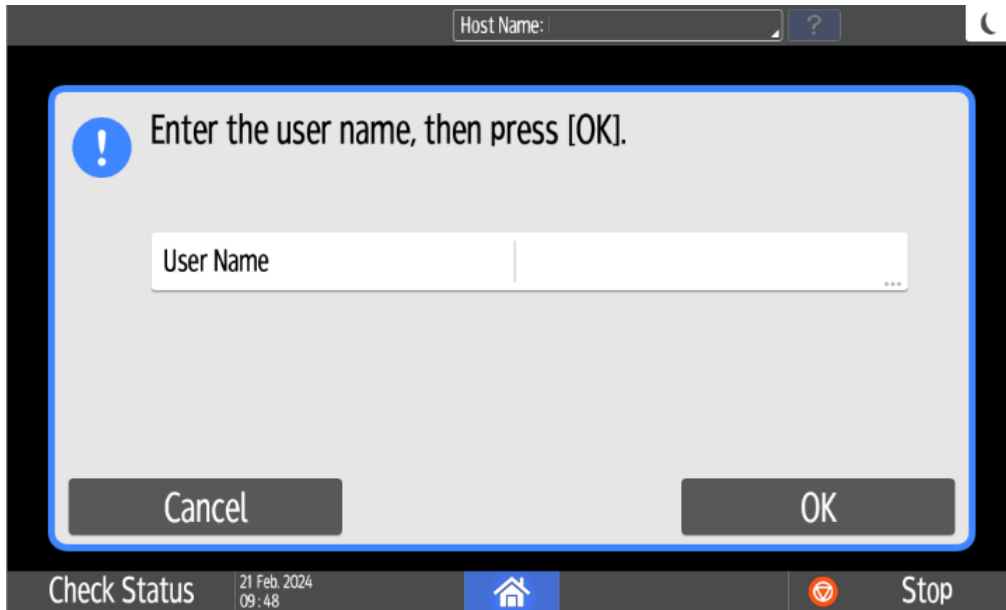
4. Robinet **Connexion** en haut de l'écran.



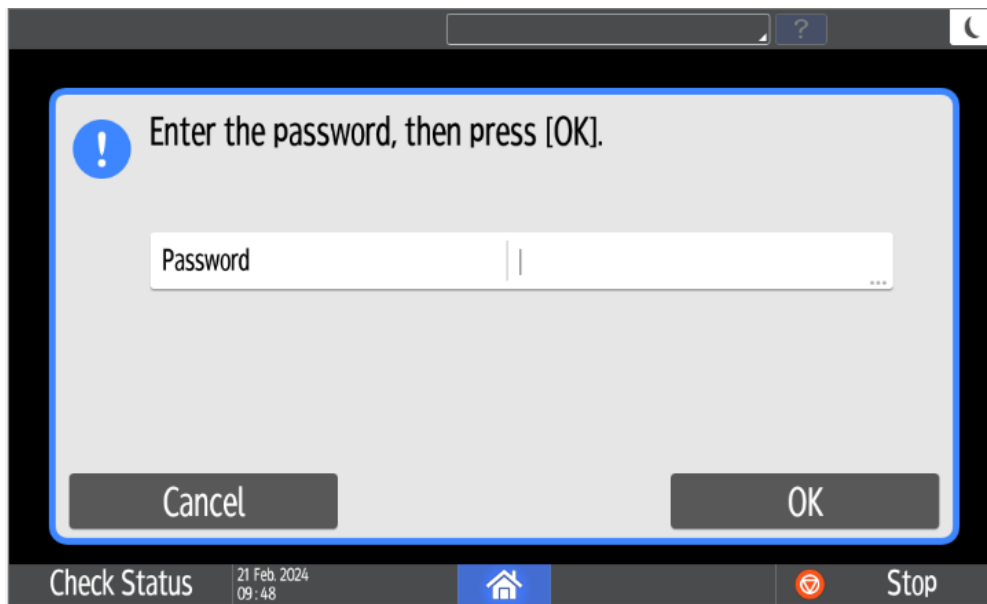
5. Dans le message qui s'affiche, appuyez sur **Connexion**.



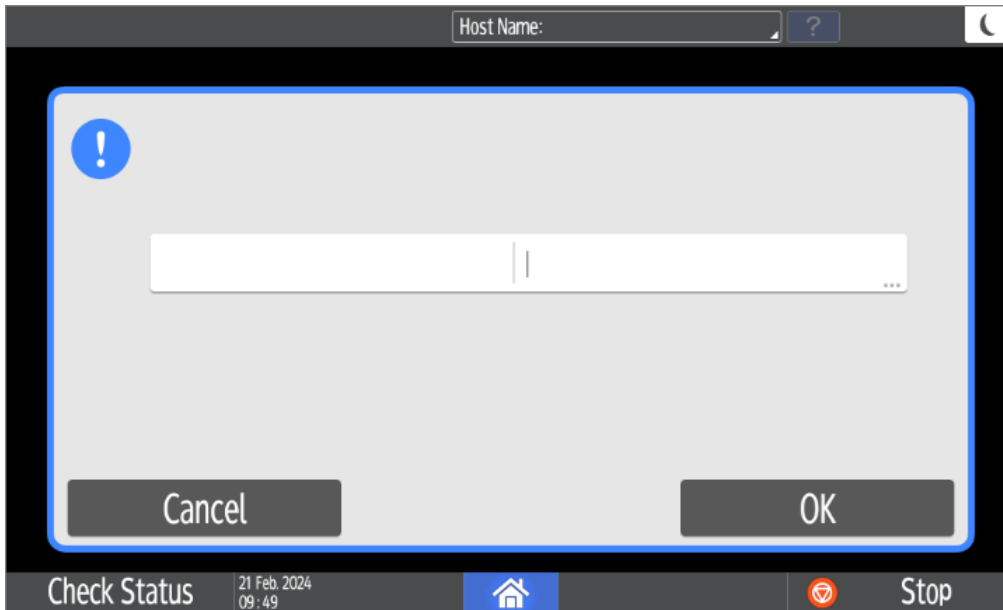
6. Saisissez le nom d'utilisateur de l'administrateur de l'appareil et appuyez sur **OK**.



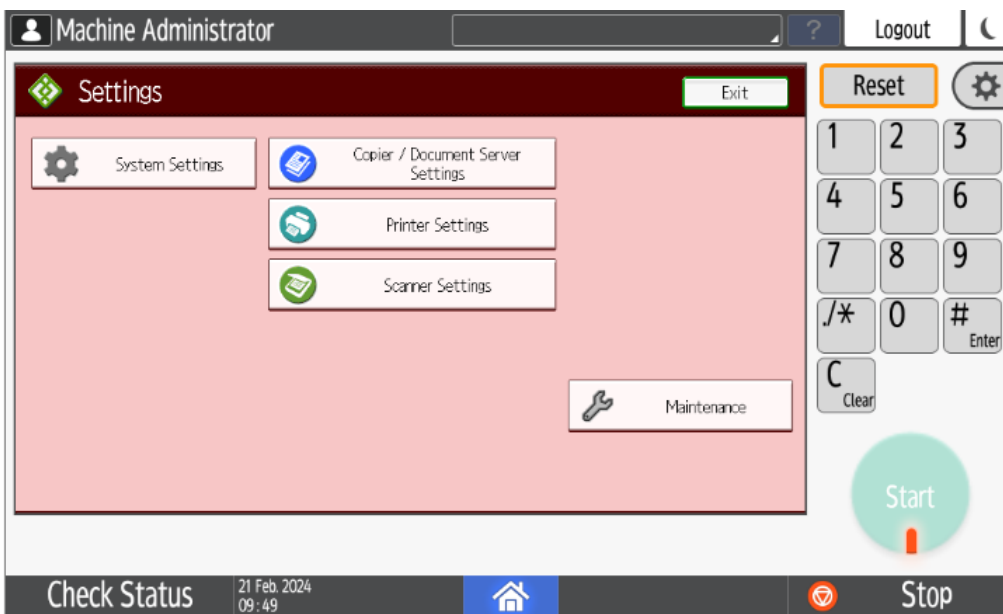
7. Saisissez le mot de passe de l'administrateur de l'appareil et appuyez sur **OK**.



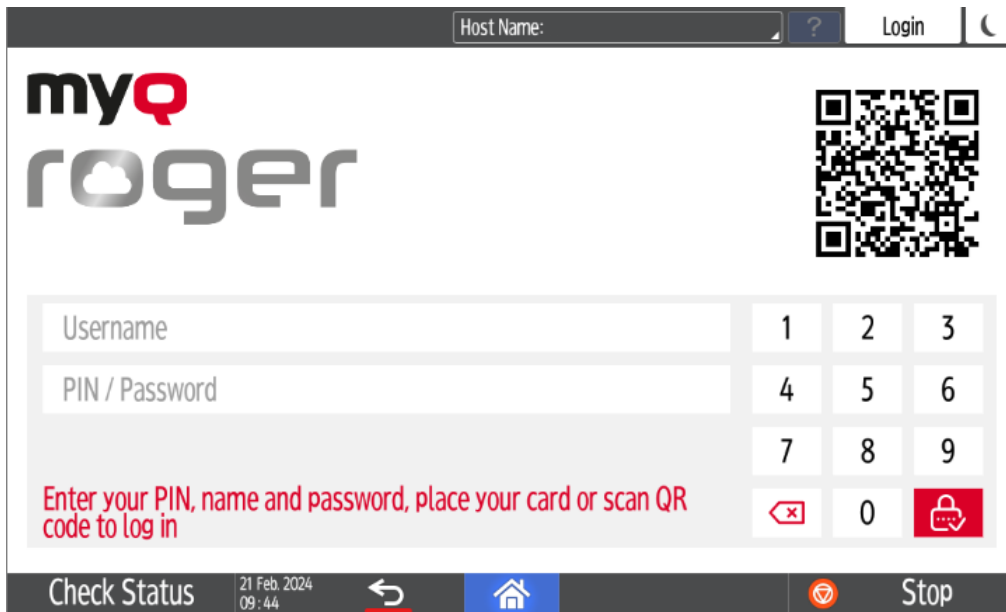
8. Dans l'écran suivant, appuyez sur **OK**.



9. Appuyer sur la touche **Accueil** au bas de l'écran.



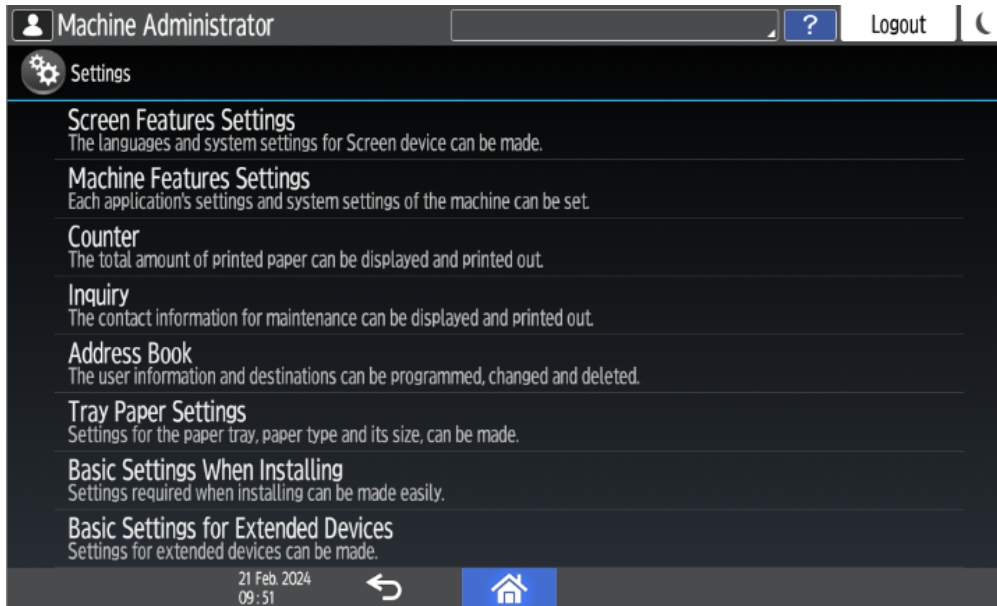
10. Vous êtes maintenant de retour sur l'écran de connexion de MyQ Roger. Appuyez sur la touche **Retour** au bas de l'écran.



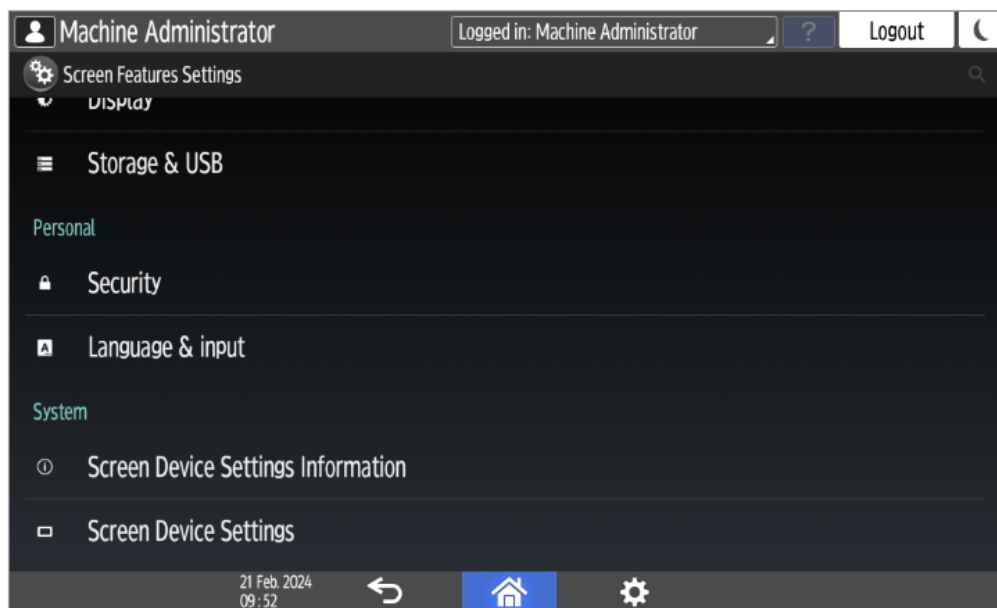
11. Trouver le **Paramètres** sur l'écran de l'administrateur de la machine Ricoh et appuyez dessus.



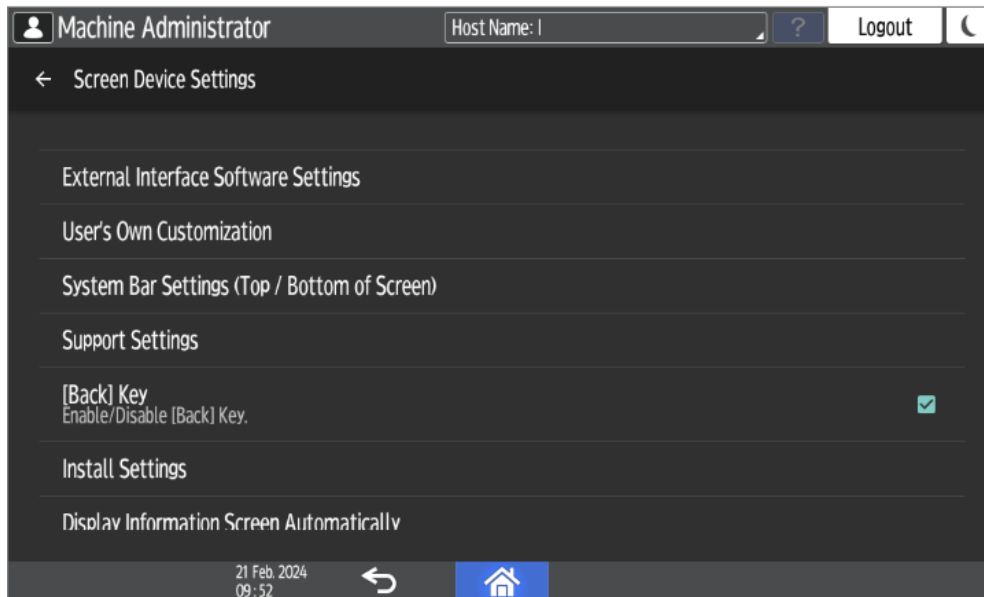
12. Dans l'écran des paramètres, tapez sur **Caractéristiques de la machine Réglages**. L'écran Paramètres des fonctions de la machine s'ouvre.



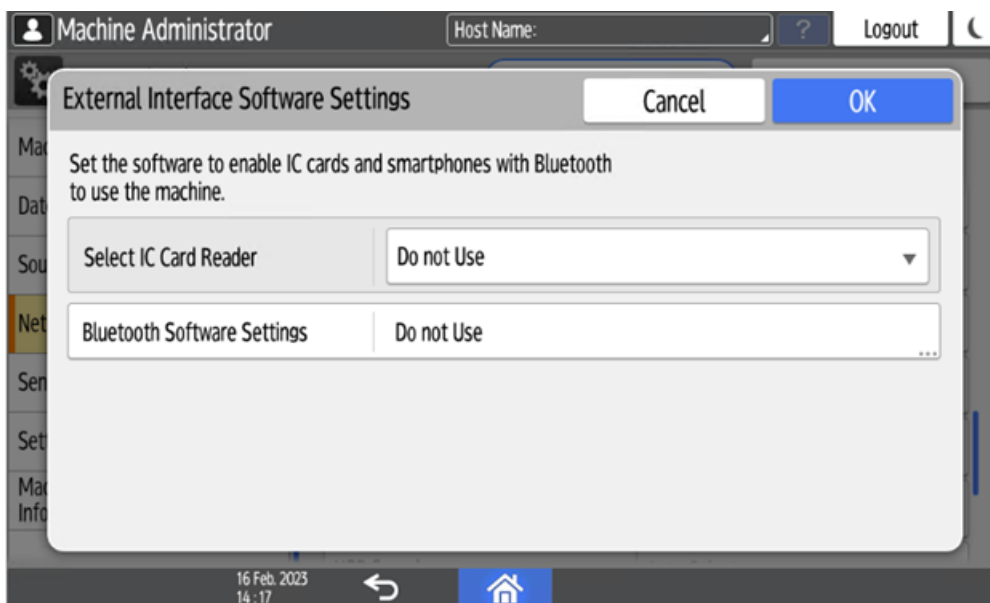
13. Robinet **Écran Paramètres de l'appareil**. L'écran Screen Device Settings s'ouvre.



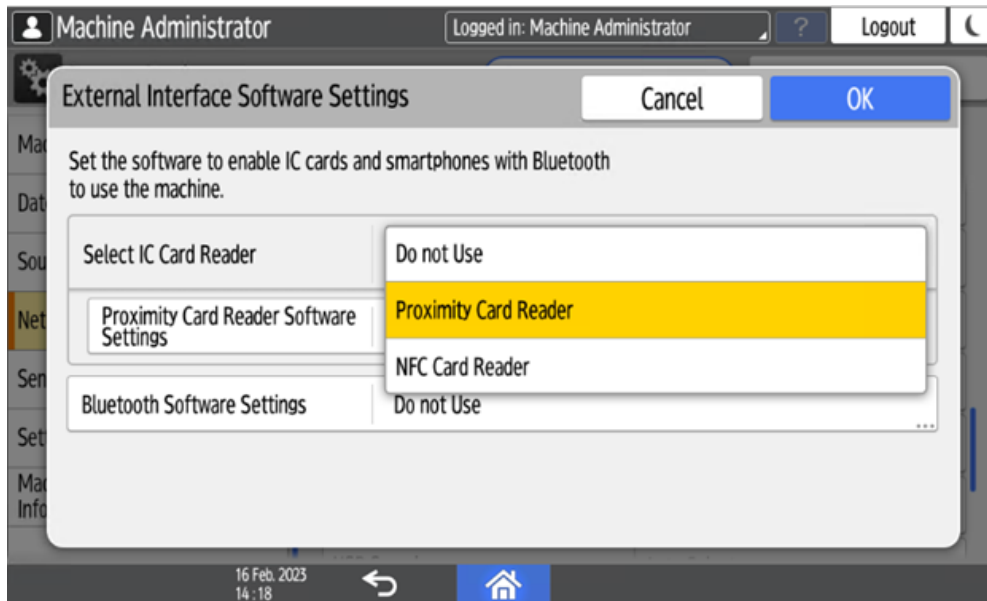
14. Sur l'écran Paramètres de l'appareil à l'écran, faites défiler vers le bas et appuyez sur **Paramètres du logiciel de l'interface externe**. L'écran Paramètres du logiciel de l'interface externe s'ouvre.



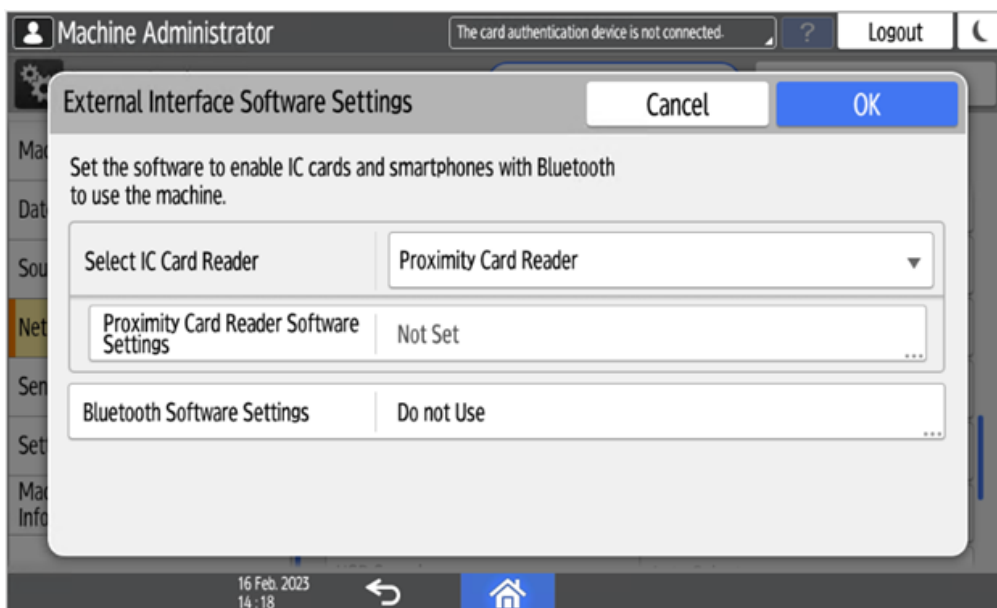
15. Dans le cadre de la **Sélectionner le lecteur de carte IC** tapez sur *Ne pas utiliser* pour ouvrir le menu déroulant.



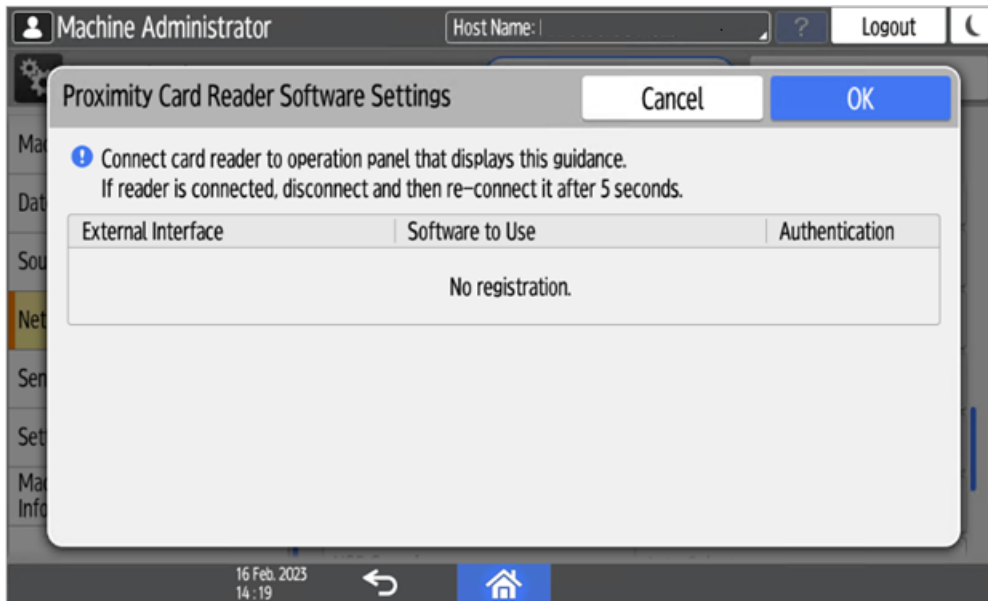
16. Sélectionnez ensuite *Lecteur de carte de proximité* dans le menu déroulant.



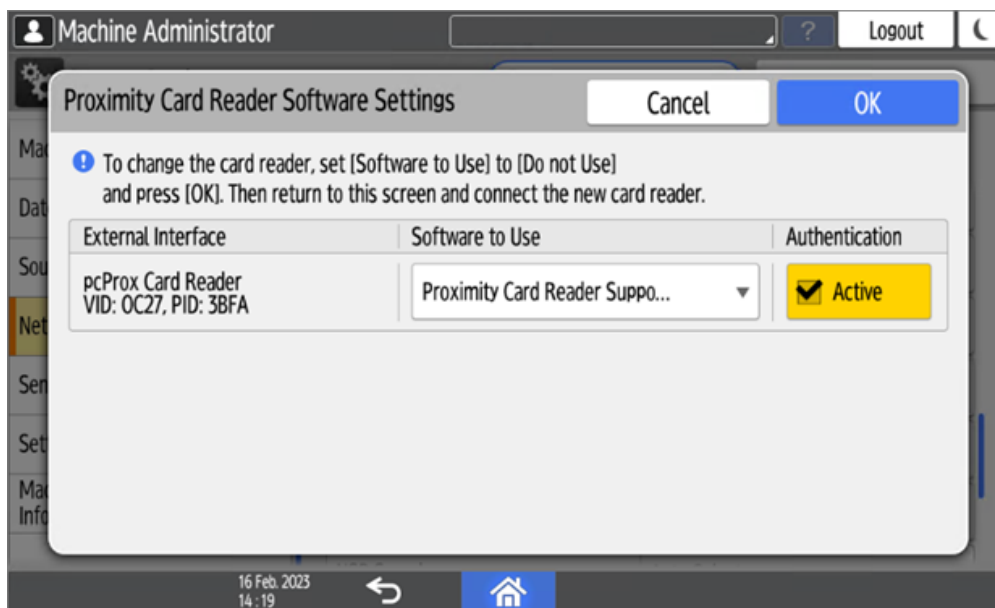
17. En **Paramètres du logiciel du lecteur de cartes de proximité**, sélectionner *Non défini*.



18. Connectez le lecteur de carte lorsque cet écran s'affiche:



19. Confirmez les réglages et appuyez sur **OK**.



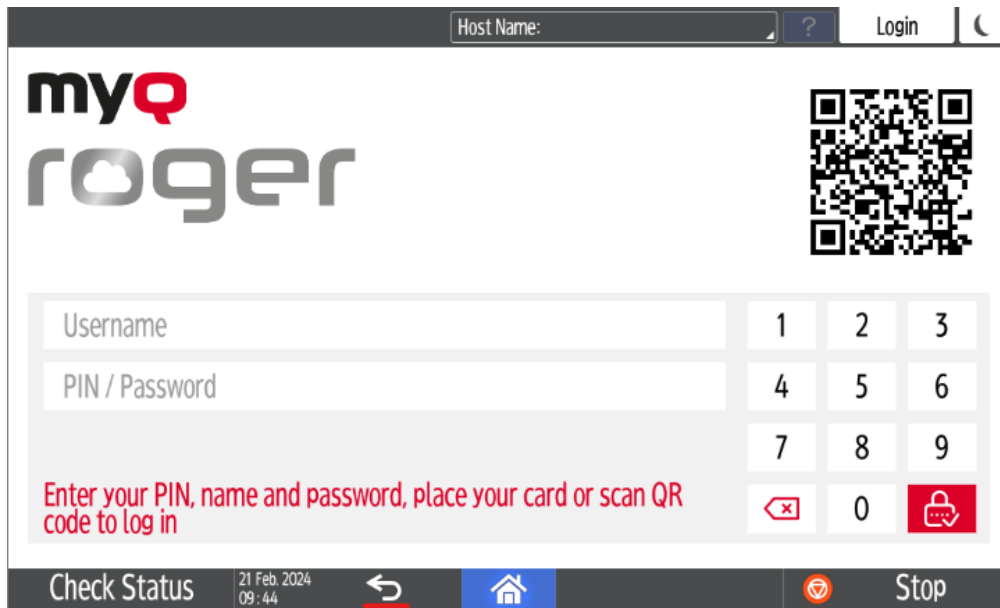
20. Redémarrer l'appareil.

21. Ajoutez le numéro d'identification du lecteur de cartes **ID du vendeur** et **ID du produit** dans la liste des périphériques USB de l'interface Web du périphérique d'impression.

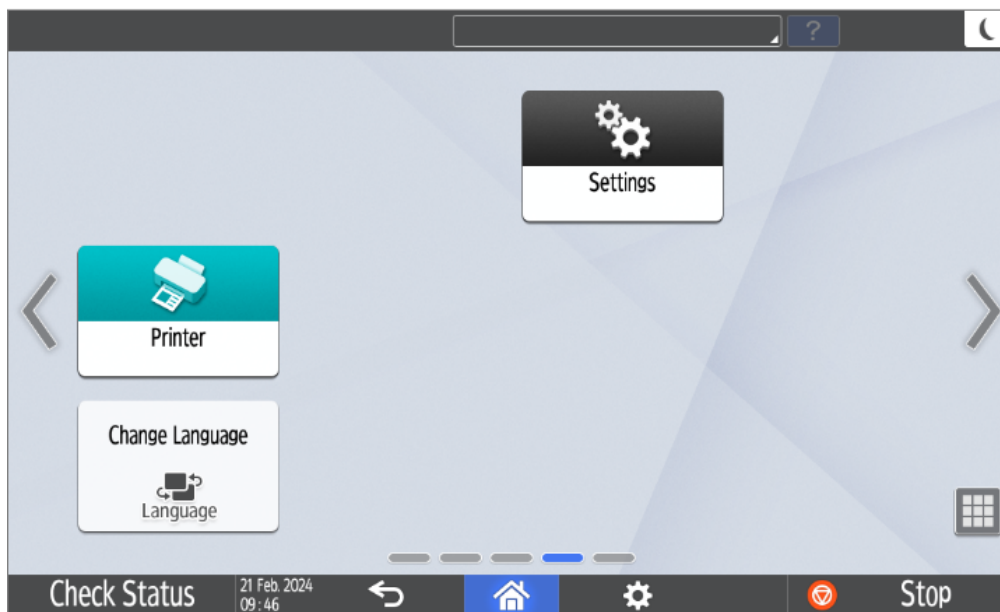
7.2 Enregistrement du lecteur de cartes dans les appareils récents

Pour enregistrer un lecteur de carte USB sur l'écran tactile du périphérique d'impression:

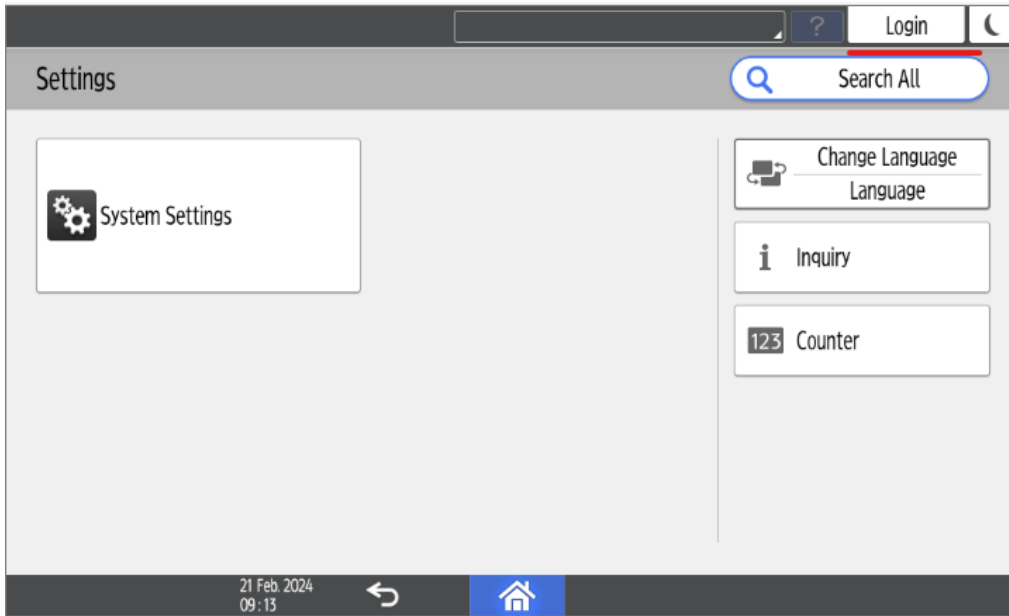
1. Sur l'écran de connexion de MyQ Roger, appuyez sur **Retour** au bas de l'écran.



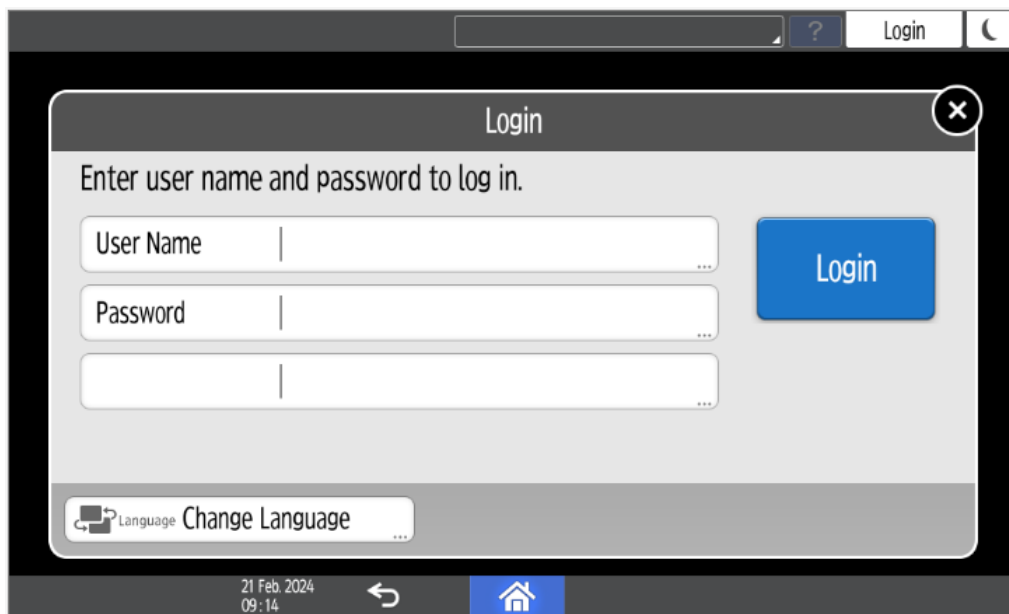
2. Trouver le **Paramètres** sur l'écran du Ricoh et appuyez dessus pour ouvrir les paramètres.



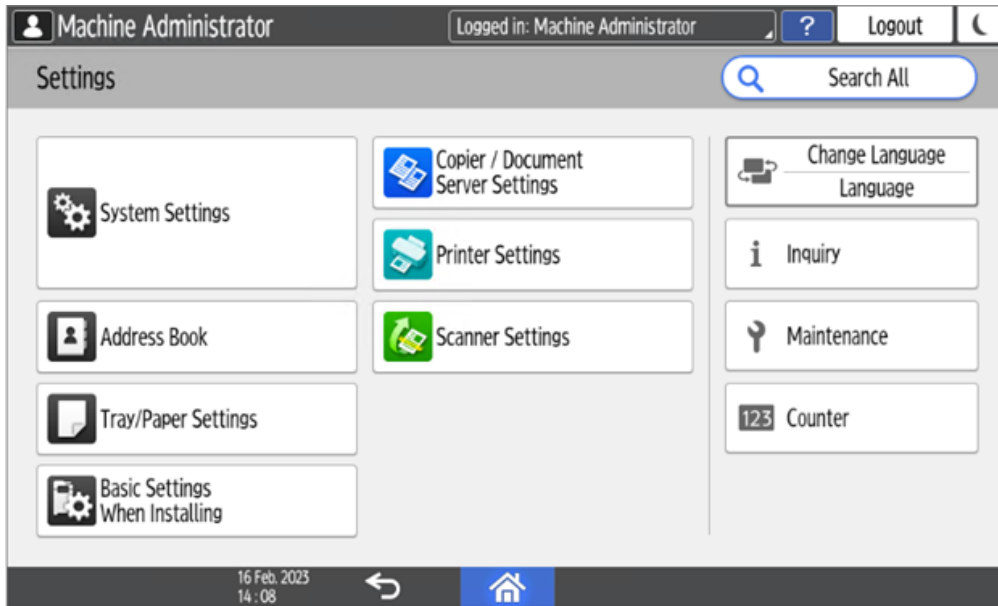
3. Robinet **Connexion** en haut de l'écran.



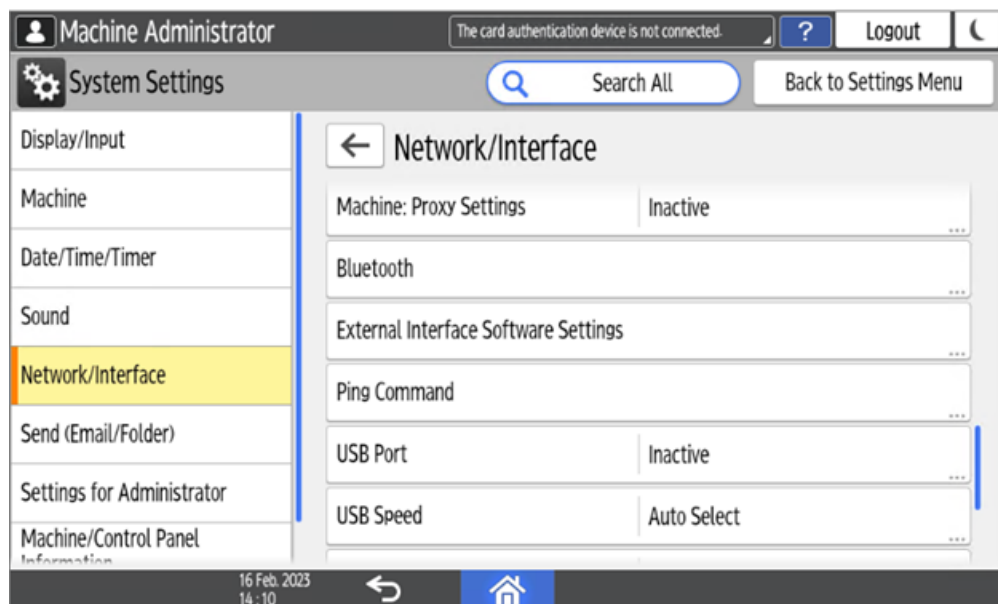
4. Saisissez le nom d'utilisateur et le mot de passe de l'administrateur de l'appareil et appuyez sur **Connexion**.



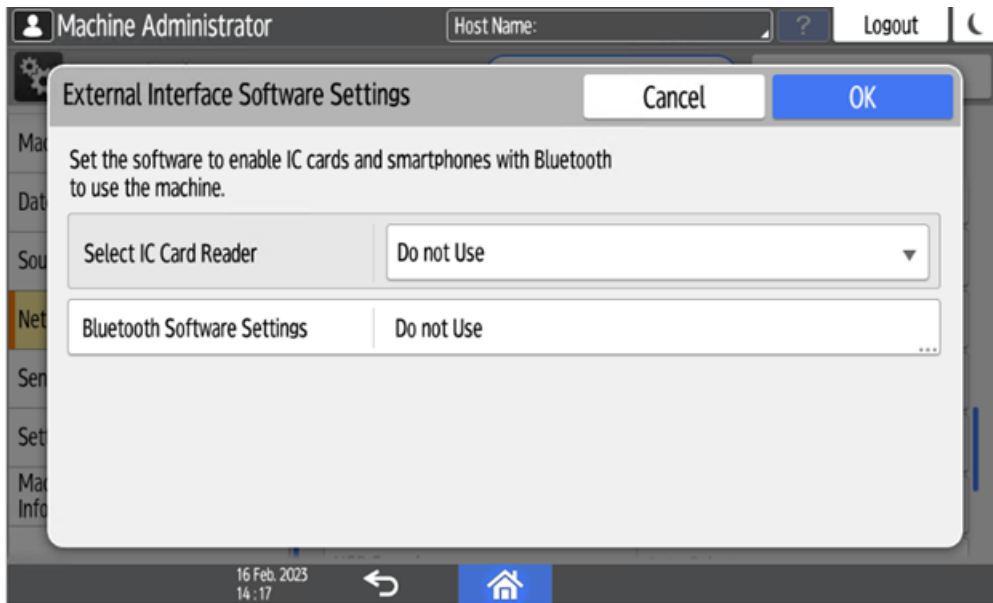
5. Robinet **Paramètres du système**.



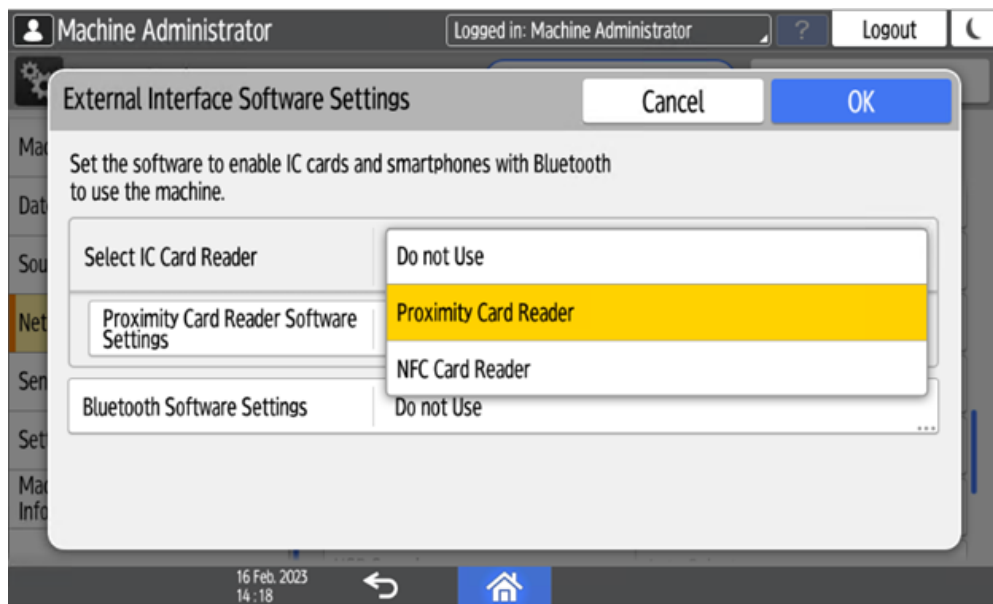
6. Sélectionner **Réseau/Interface** dans le menu de gauche, puis appuyez sur **Paramètres du logiciel de l'interface externe**.



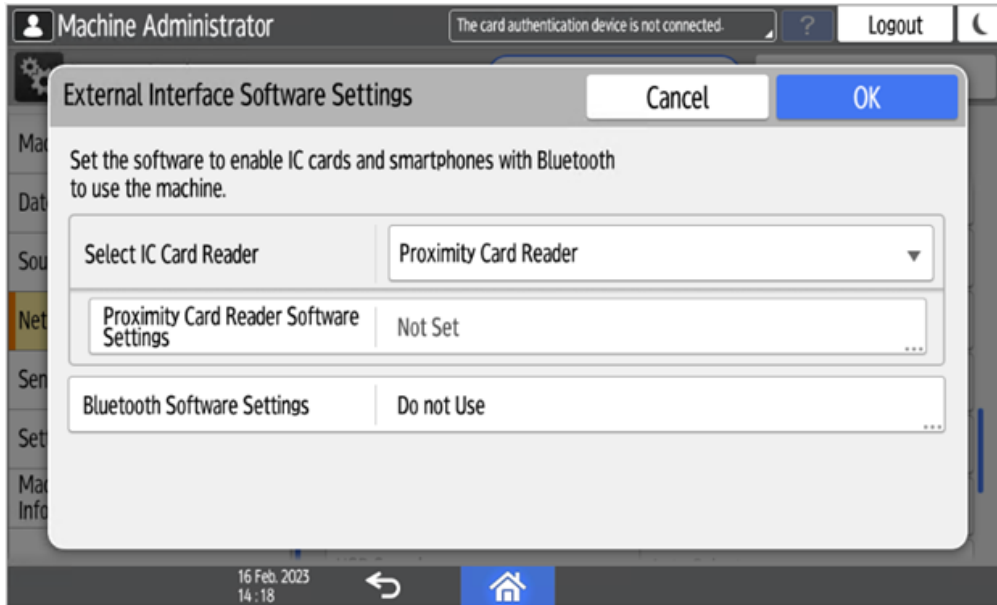
7. Dans le cadre de la **Sélectionner le lecteur de carte IC** tapez sur *Ne pas utiliser* pour ouvrir le menu déroulant.



8. Sélectionnez ensuite *Lecteur de carte de proximité* dans le menu déroulant.



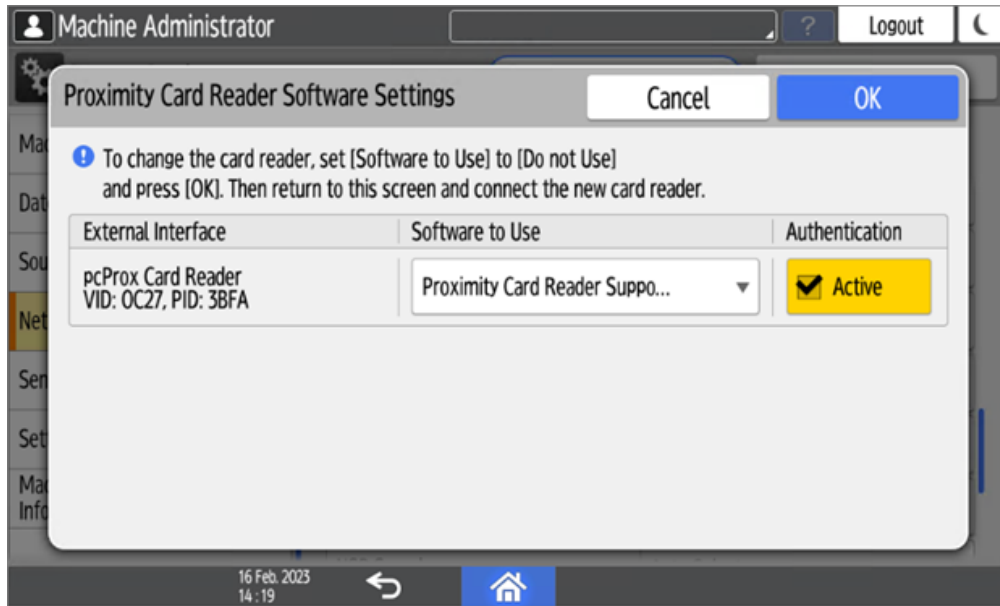
9. En **Paramètres du logiciel du lecteur de cartes de proximité**, sélectionner *Non défini*.



10. Connectez le lecteur de carte lorsque cet écran s'affiche:



11. Confirmez les réglages et appuyez sur **OK**.

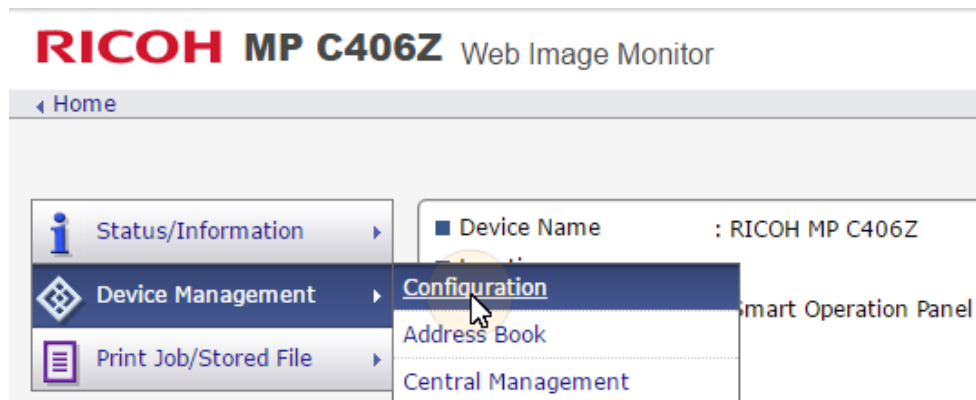


12. Redémarrer l'appareil.
13. Ajoutez le numéro d'identification du lecteur de cartes **ID du vendeur** et **ID du produit** dans la liste des périphériques USB de l'interface Web du périphérique d'impression.

7.3 Ajout du lecteur de cartes dans l'interface web de l'appareil

Pour ajouter la fonction **ID du vendeur** et **ID du produit** dans la liste des périphériques USB de l'interface Web du périphérique d'impression:

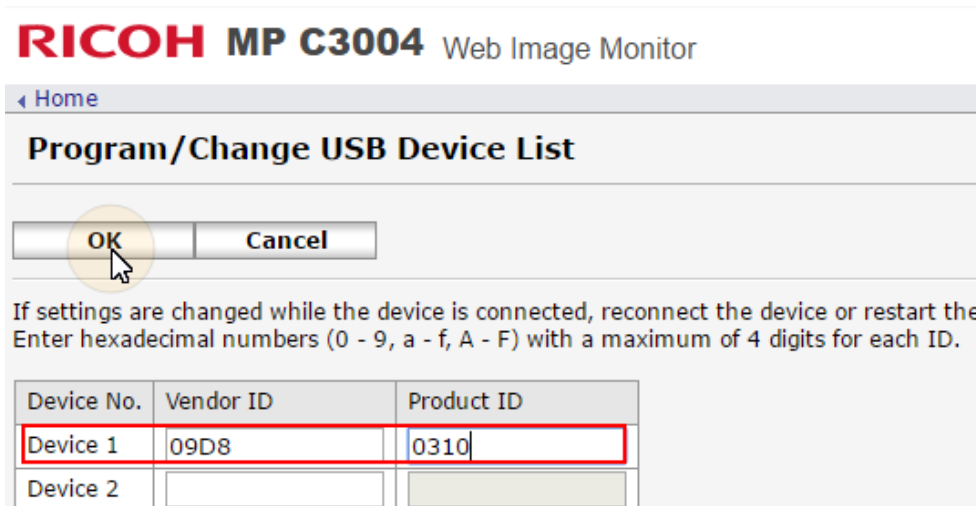
1. Connectez-vous à l'interface Web du périphérique d'impression.
2. Dans le menu de gauche, cliquez sur **Gestion des appareils** puis cliquez sur **Configuration**. L'onglet Configuration s'ouvre.



2. Dans l'onglet, sous **Paramètres de l'appareil**, cliquez **Programmer/modifier la liste des périphériques USB**. L'onglet Programme/Changement de la liste des périphériques USB s'ouvre.



3. Dans l'onglet Programme/Changement de la liste des périphériques USB, dans la liste des périphériques USB, entrez le numéro de téléphone du lecteur de cartes. **ID du vendeur** et **ID du produit** puis cliquez sur **OK** dans le coin supérieur gauche de l'onglet.



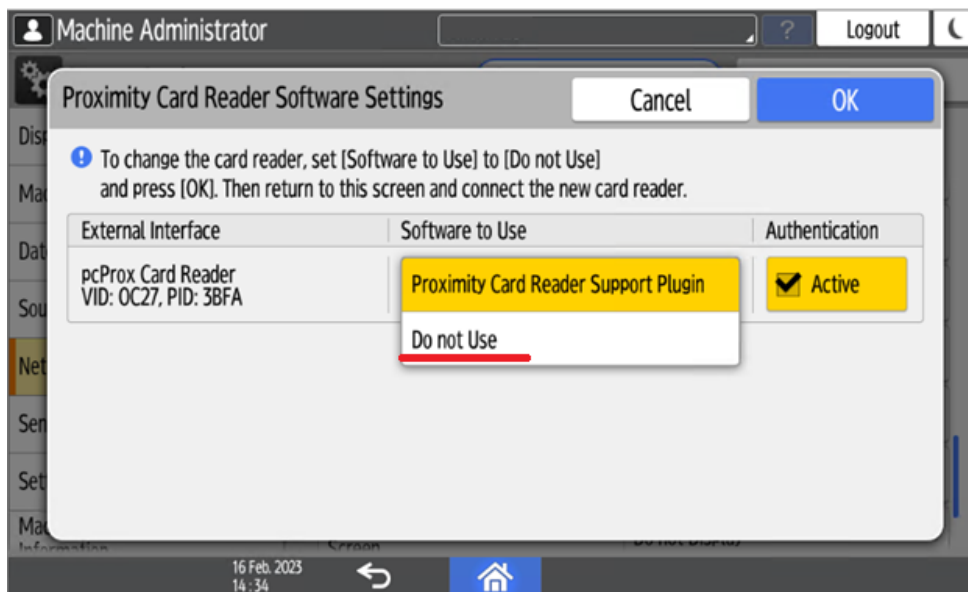
7.4 Désactivation des lecteurs de cartes

7.4.1 Désactivation des lecteurs de cartes dans les anciens appareils

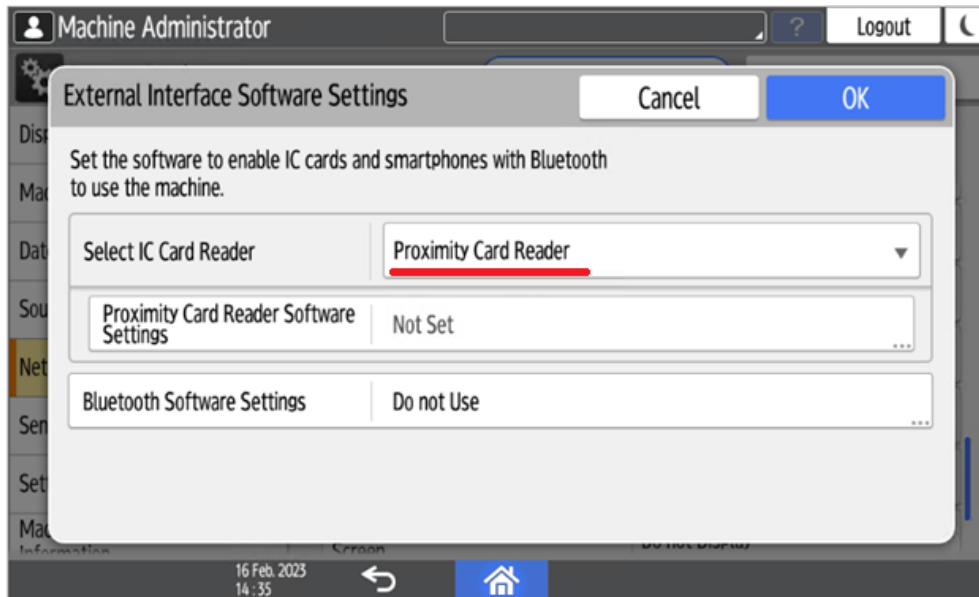
Pour désactiver le lecteur de cartes, suivez les instructions suivantes étapes d'activation de 1 à 14. Ensuite, dans l'écran Paramètres du logiciel externe, ouvrez l'option **Paramètres du logiciel du lecteur de cartes de proximité**.



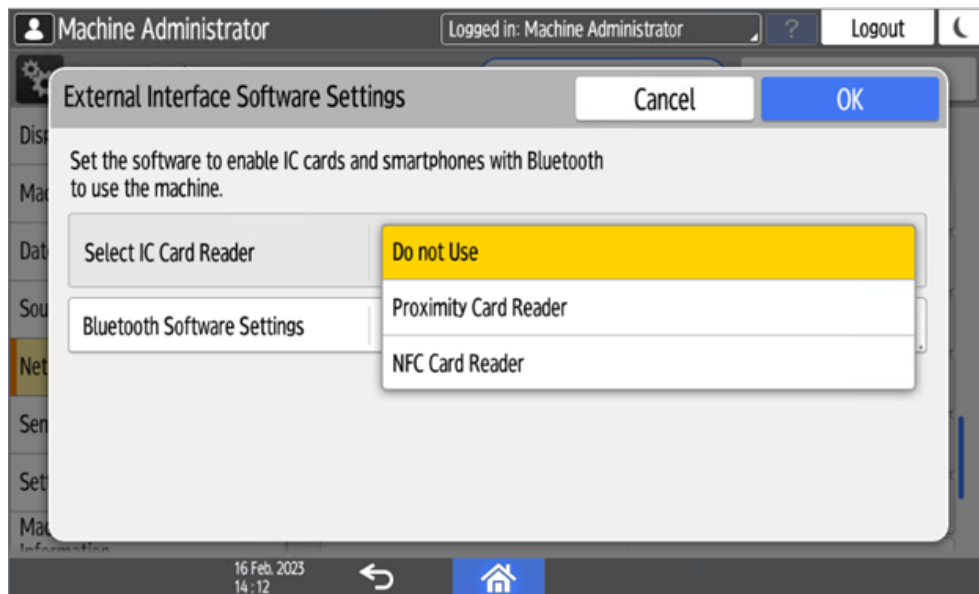
Régler sur *Ne pas utiliser* et cliquez sur **OK** pour confirmer les réglages.



Dans le cadre de la **Sélectionner le lecteur de carte IC** tapez sur *Lecteur de carte de proximité* pour ouvrir le menu déroulant.



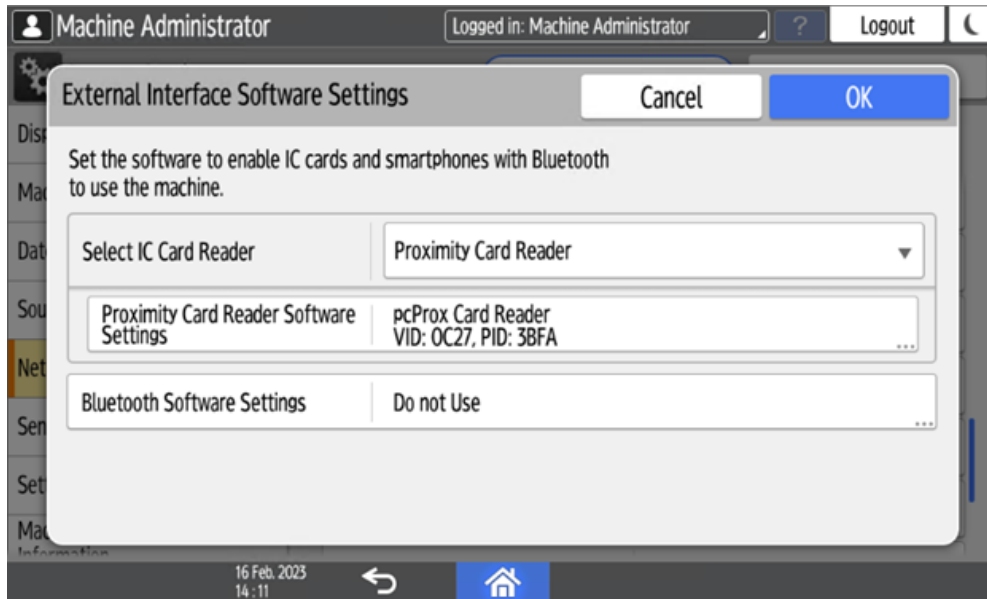
Sélectionner *Ne pas utiliser* et tapez sur **OK** pour confirmer les réglages.



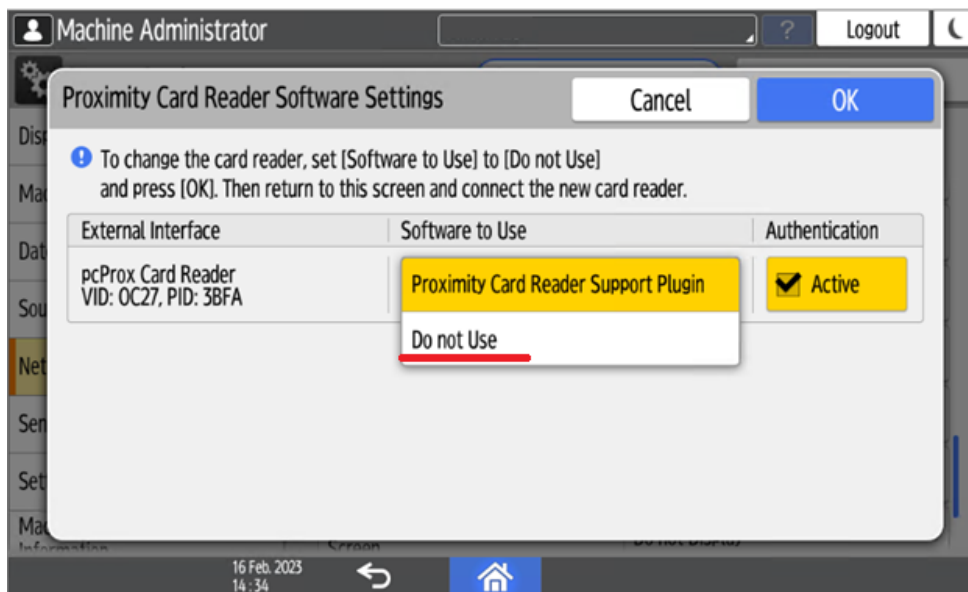
Redémarrez votre appareil.

7.4.2 Désactivation des lecteurs de cartes dans les nouveaux appareils

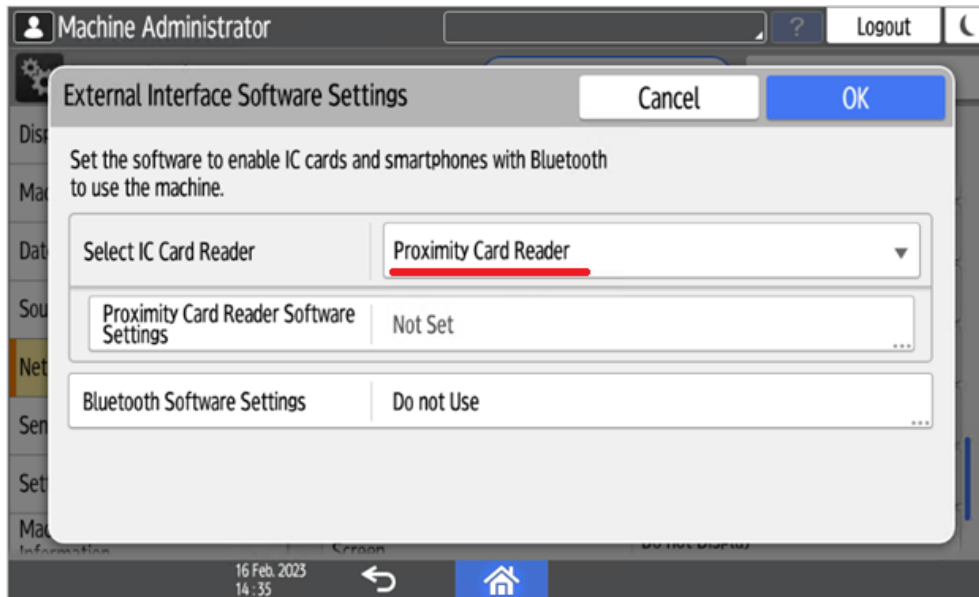
Pour désactiver le lecteur de cartes, suivez les instructions suivantes étapes d'activation de 1 à 6. Ensuite, dans l'écran Paramètres du logiciel externe, ouvrez l'option **Paramètres du logiciel du lecteur de cartes de proximité**.



Régler sur *Ne pas utiliser* et cliquez sur **OK** pour confirmer les réglages.



Dans le cadre de la **Sélectionner le lecteur de carte IC** tapez sur *Lecteur de carte de proximité* pour ouvrir le menu déroulant.



Sélectionner *Ne pas utiliser* et tapez sur **OK** pour confirmer les réglages.



Redémarrez votre appareil.

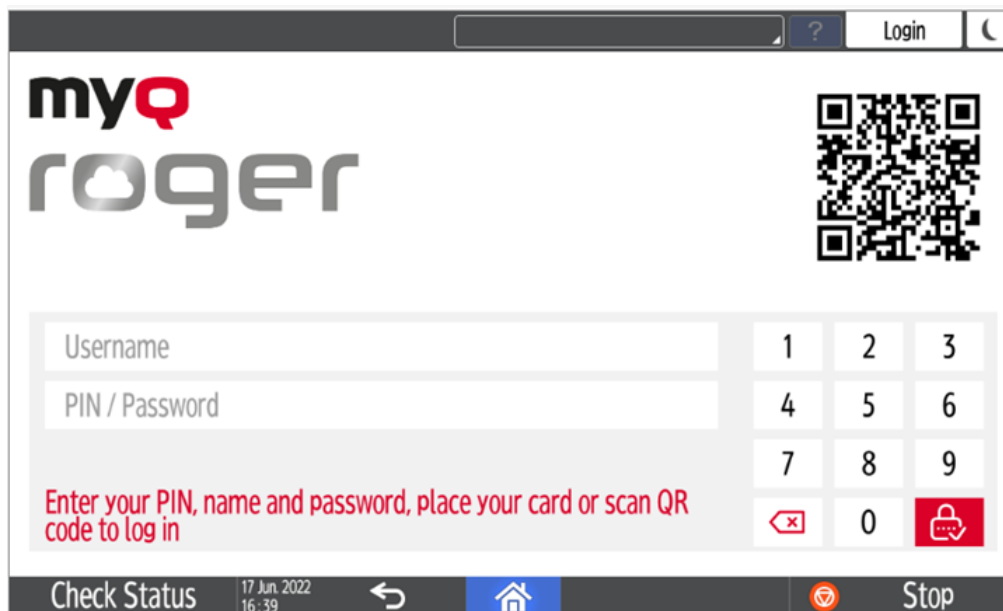
8 Utilisation de MyQ Roger

8.1 Utilisation du terminal

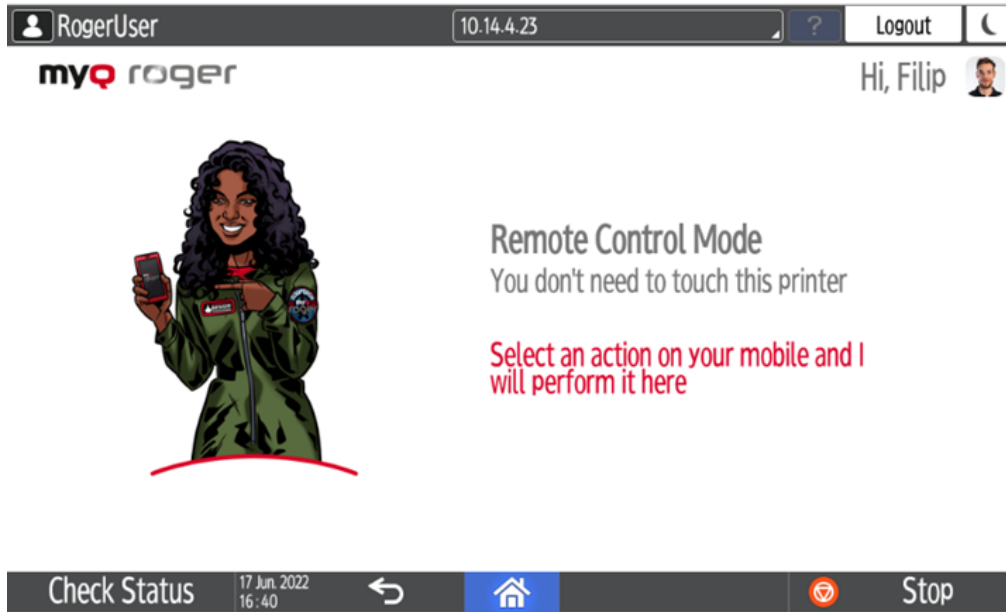
8.1.1 Se connecter

En fonction de la configuration de l'administrateur, plusieurs options de connexion sont disponibles sur le panneau de l'appareil:

- **Nom d'utilisateur et mot de passe** - Saisissez votre nom d'utilisateur et votre mot de passe MyQ Roger.
- **Nom d'utilisateur et code PIN** - Tapez le code PIN de votre nom d'utilisateur MyQ Roger.
- **Carte d'identité** - Passez votre carte d'identité.
- **PIN** - Tapez votre code PIN MyQ Roger.
- **Code QR** - Scannez le code QR avec votre smartphone via l'application mobile MyQ Roger (recommandée).



Si vous vous connectez en scannant le QR avec votre smartphone, vous pouvez tout gérer via l'application MyQ Roger. Vous ne pouvez pas utiliser le tableau de bord à moins de **transmettre le contrôle à l'imprimante** via le bouton en haut à droite de l'application mobile MyQ Roger **Accueil** tabulation.

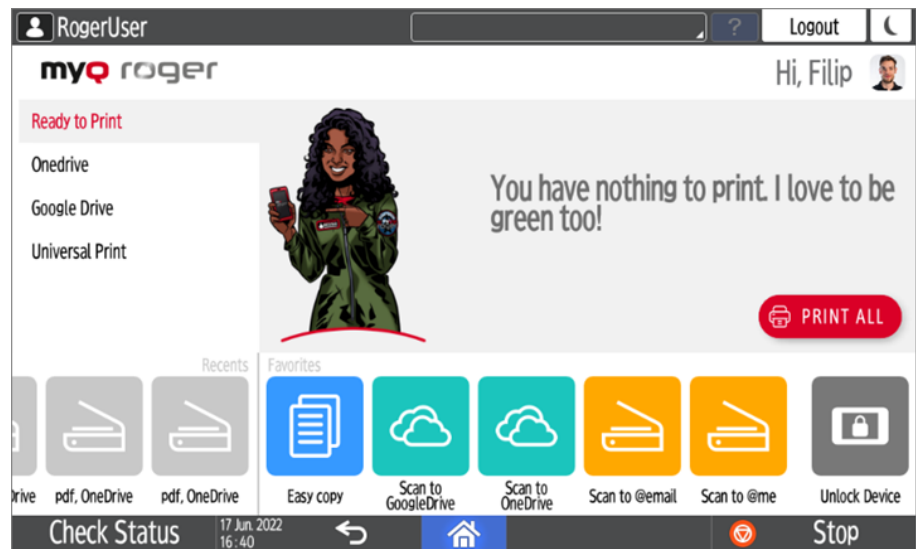


Si vous utilisez une autre méthode de connexion, vous pouvez tout gérer directement à partir de l'écran multifonction.

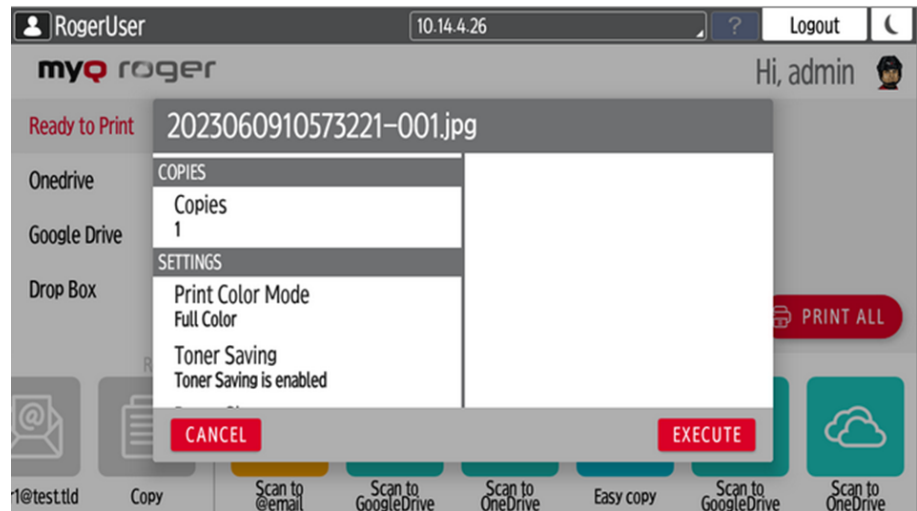
8.1.2 Actions disponibles MyQ Roger

En fonction des paramètres de votre locataire MyQ Roger et de la configuration de l'administrateur, les actions disponibles sont les suivantes:

Prêt à imprimer - Cette action affiche tous les travaux qui sont dans l'état de préparation.

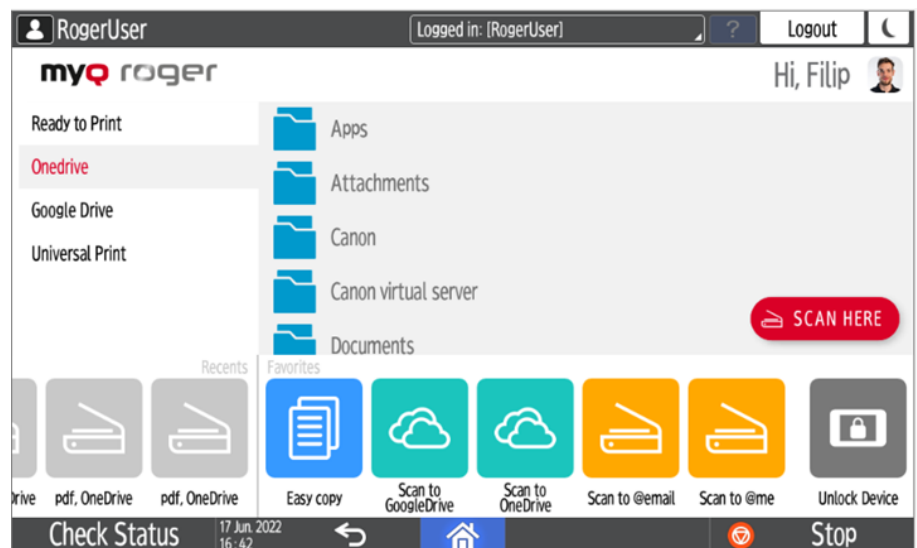


Si la commande se trouve sur l'imprimante, sélectionnez un ou plusieurs travaux et faites glisser le curseur de gauche à droite pour l'imprimer ou faites glisser le curseur jusqu'au bout pour accéder aux options d'impression.

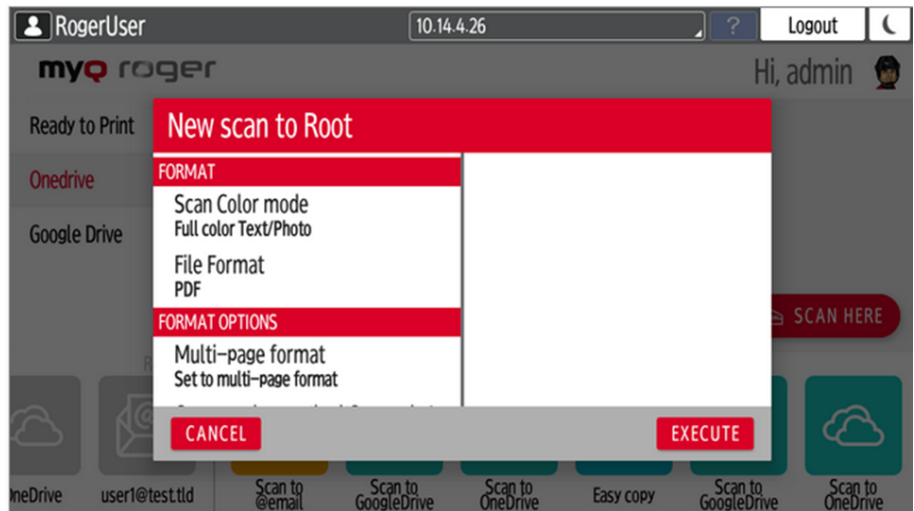


Si vous glissez de la droite vers la gauche, l'offre est supprimée. Si vous utilisez l'application mobile, vous disposez des mêmes options de balayage ou vous pouvez sélectionner la/les mission(s) et appuyer sur **Imprimer** ou **Imprimer tout**.

OneDrive - Cette action montre tous les travaux qui peuvent être imprimés, stockés sur le disque dur de l'ordinateur **OneDrive**. Si la commande se trouve sur l'imprimante, sélectionnez une tâche et faites-la glisser de gauche à droite pour l'imprimer ou appuyez simplement sur la tâche pour en modifier les options.

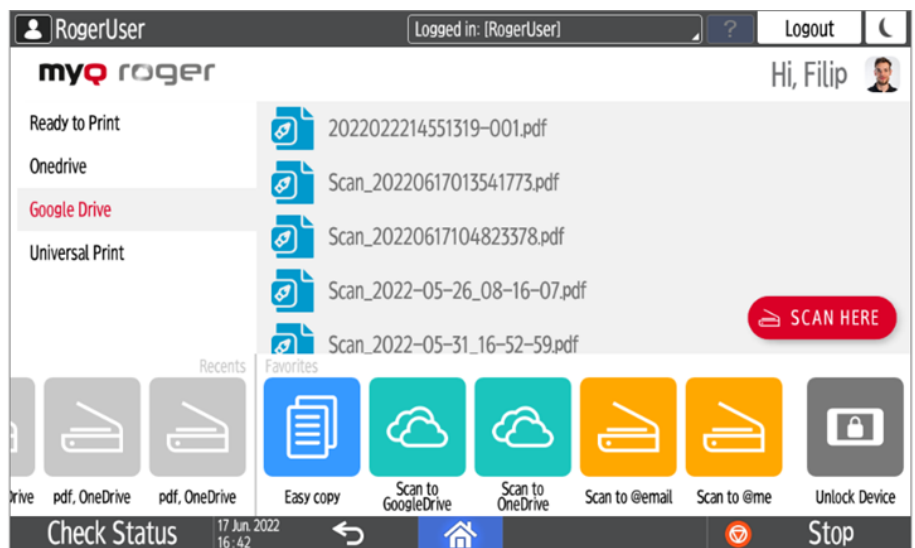


Il y a aussi le **Scannez ici** qui numérise vos documents et les enregistre sur le disque dur de l'ordinateur **OneDrive**.

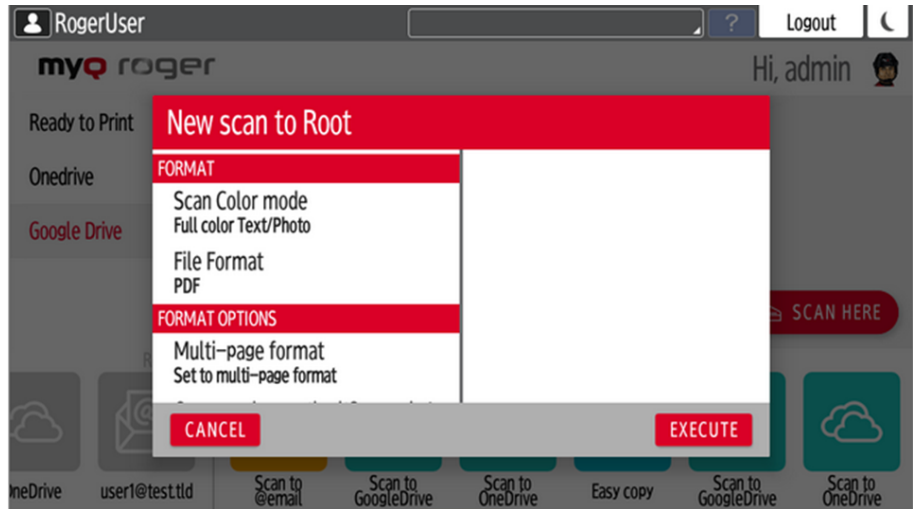


Si le contrôle est effectué à partir de l'application mobile, sélectionnez l'emploi (listé dans l'application mobile **OneDrive**) et appuyez sur **Imprimer** ou **Imprimer tout**. Il est possible d'imprimer des fichiers en *pdf* et *jpg* uniquement sur Ricoh.

Google Drive - Cette action montre tous les travaux qui peuvent être imprimés, stockés sur le disque dur de l'ordinateur **Google Drive**. Si la commande se trouve sur l'imprimante, sélectionnez une tâche et faites-la glisser de gauche à droite pour l'imprimer ou appuyez simplement sur la tâche pour en modifier les options.

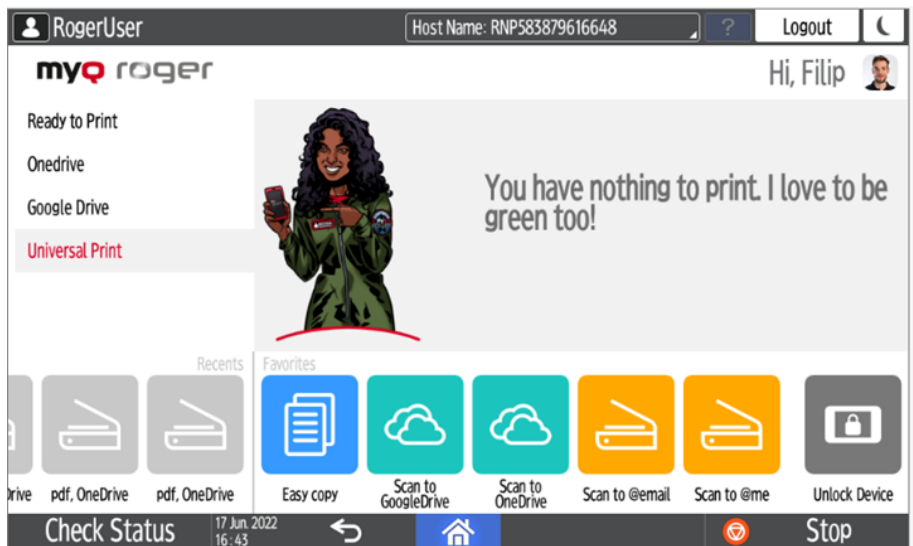


Il y a aussi le **Scannez ici** qui numérise vos documents et les enregistre sur le disque dur de l'ordinateur **Google Drive**.



Si le contrôle est effectué à partir de l'application mobile, sélectionnez l'emploi (listé dans l'application mobile **Google Drive**) et appuyez sur **Imprimer** ou **Imprimer tout**. Il est possible d'imprimer des fichiers en *pdf* et *jpg* uniquement sur Ricoh.

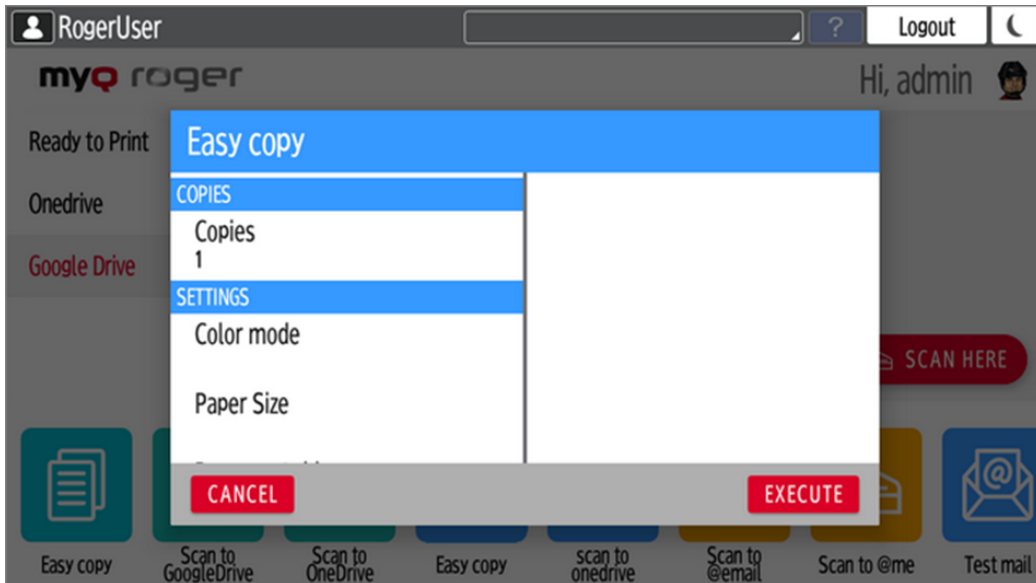
Impression universelle -
Cette action montre tous les travaux qui peuvent être imprimés à partir d'Universal Print.



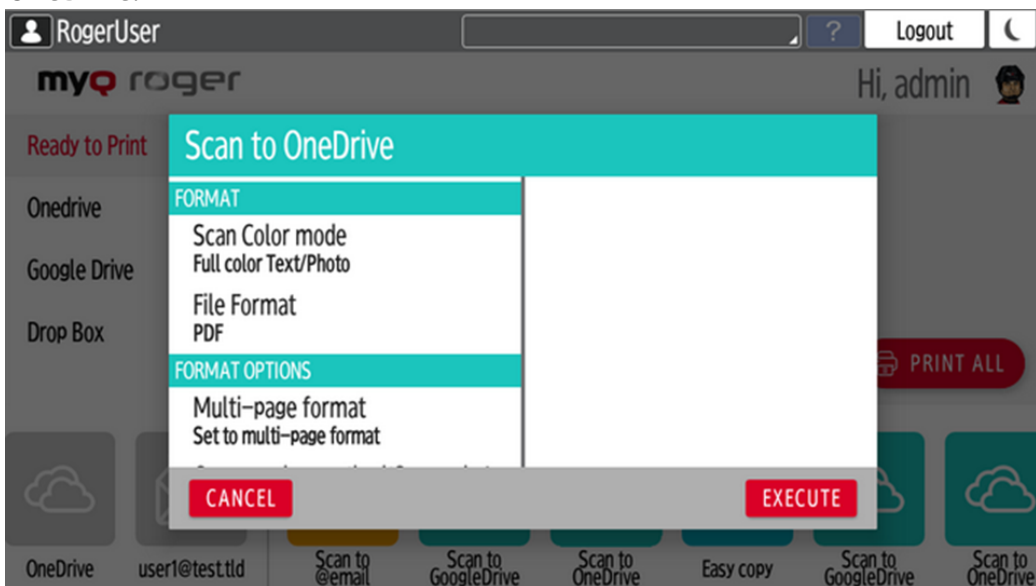
8.1.3 Flux de travail des utilisateurs

En bas de l'écran se trouvent les boutons **Récents** et **Favoris** actions. Les actions récentes sont les dernières actions effectuées sur MyQ Roger, et les actions favorites peuvent être modifiées sur l'application mobile MyQ Roger.

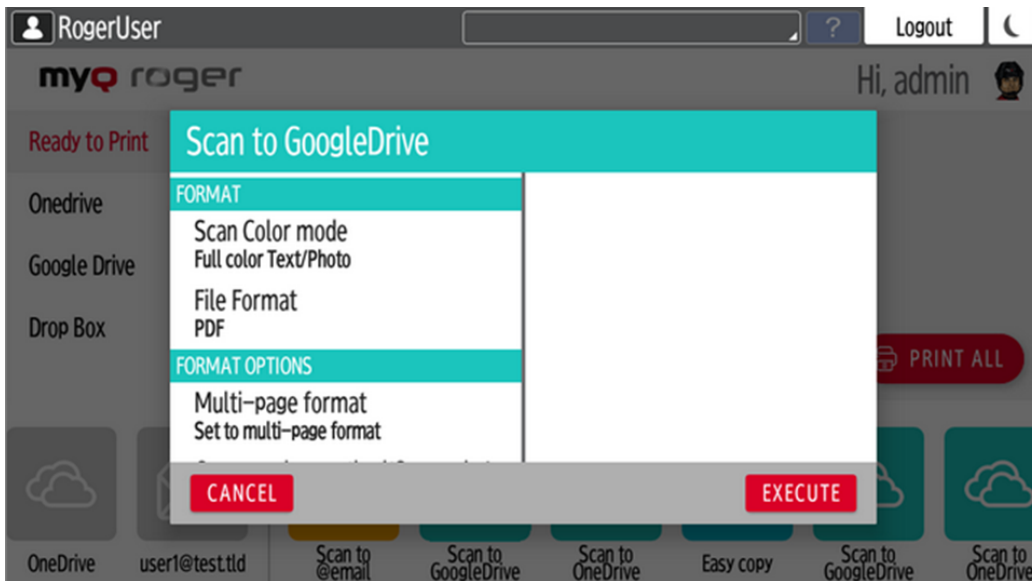
- **Copie facile** - Appuyez pour copier un travail.



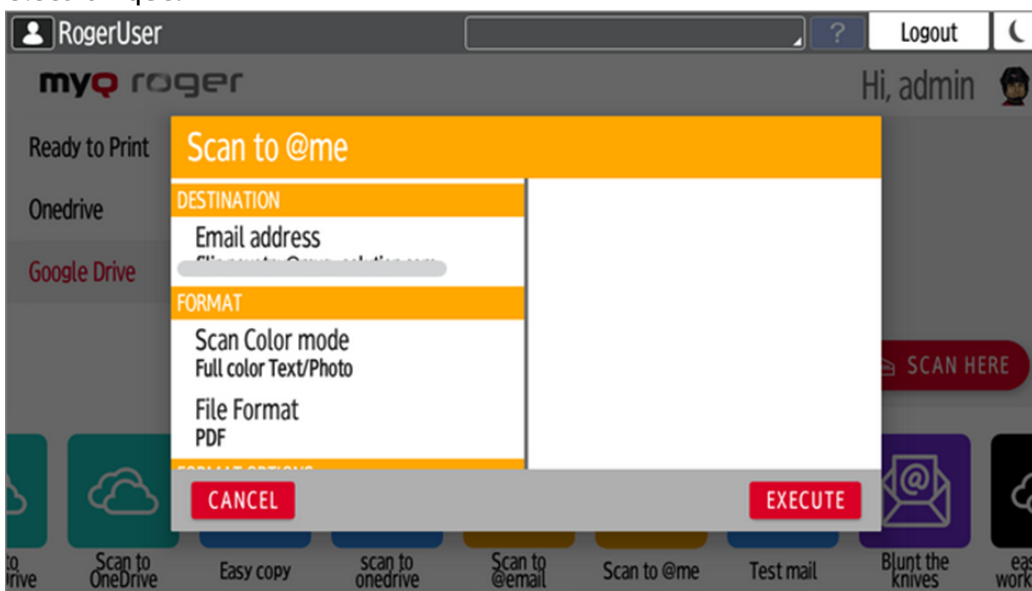
- **Numériser vers OneDrive** - Appuyez sur pour numériser un travail et le stocker dans votre OneDrive.



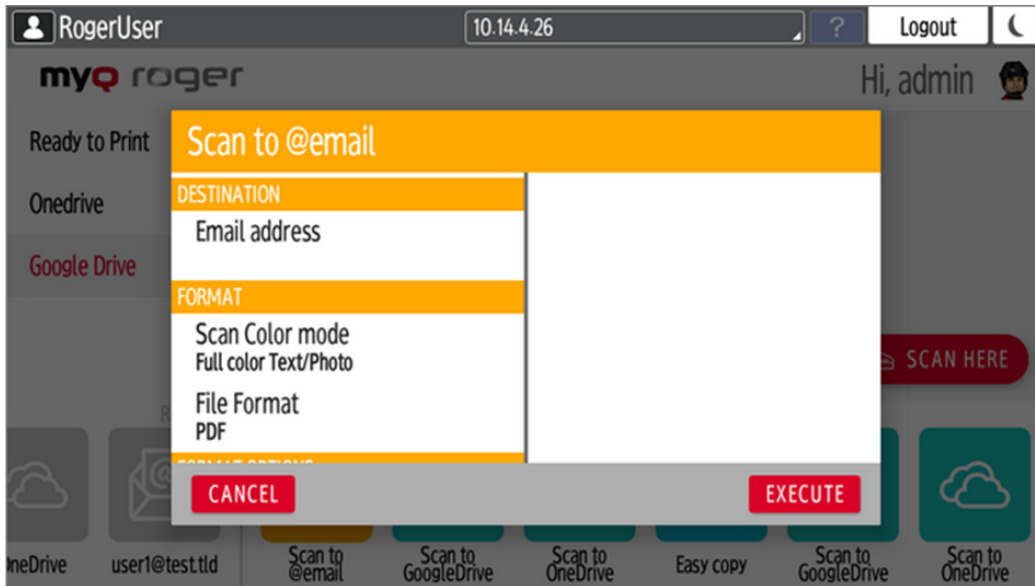
- **Numérisation vers Google Drive** - Appuyez sur pour numériser un travail et le stocker dans votre Google Drive.



- **Scanner vers @me** - Appuyez sur pour numériser un travail et l'envoyer à votre adresse électronique.



- **Scanner vers @email** - Appuyez sur pour numériser un travail et l'envoyer à une adresse électronique.



- **Ajouter un nouveau** - Ajouter un nouveau profil de numérisation.

8.1.4 Formats de papier pris en charge

Consultez le tableau ci-dessous pour savoir quels formats de papier peuvent être imprimés à partir de plusieurs sources. Il est recommandé d'utiliser MyQ Roger Client, car la plupart des formats y sont pris en charge.

	Application mobile - OneDrive	Spool d'appareils	MRC
A3	✓	✓	✓
A4	✓	✓	✓
A5			
A4->A3		✓	✓
A4->A5		✓	✓
A3->A4		✓	✓
A5->A4		✓	✓
A3->A5		✓	✓
A5->A3		✓	✓

Les types de fichiers suivants sont pris en charge lors de l'impression à partir de l'application mobile depuis OneDrive et Google Drive:

- MS Office (docx, xlsx, pptx)
- Google Docs (Doc, Tableau, Présentation)

9 Obtenir des journaux

Lorsque vous contactez le service d'assistance de MyQ pour résoudre un problème avec MyQ Roger, vous devez le préciser:

- Votre MyQ Roger **Nom du locataire**. Le nom du locataire peut être trouvé:
 - Dans l'application mobile MyQ Roger, allez dans Plus - Profil - Nom du locataire.
 - Dans MyQ Roger Client (MRC), il est visible en haut au centre.
 - Dans le terminal, appuyez sur le logo MyQ Roger sur l'écran de connexion.
- Les **nom d'utilisateur** (email) où le problème s'est produit.
- Les données exactes **temps** de la question.
- Une description détaillée de l'état de l'art **description** de la question.
- **Journaux** de tous les produits MyQ Roger que vous utilisez actuellement.

9.1 MyQ Roger Ricoh logs

Pour obtenir les journaux d'un appareil MyQ Roger Ricoh, téléchargez-les à l'aide du Roger Ricoh Installer.

Vous pouvez télécharger le Roger Ricoh Installer à partir du portail MyQ Partner Portal en même temps que le kit d'installation du terminal embarqué.

Si ce n'est pas déjà fait, ajoutez l'appareil en cliquant sur le plus rouge (+), indiquez l'adresse IP/le nom d'hôte de l'appareil, le nom d'utilisateur et le mot de passe de l'administrateur, puis cliquez sur **Ajouter un dispositif**.

The screenshot shows a web interface for adding a device. A modal form is open in the foreground with the following fields:

- IP Address (empty to discover)**: A text input field containing the value "10.14.4.23".
- Username**: A text input field containing the value "admin".
- Password**: A password input field with masked characters "*****".

At the bottom of the modal, there are two buttons: "Dismiss" and "Add Device". In the background, a table is partially visible with columns "Version" and "Actions". A red circular button with a white plus sign (+) is located in the bottom right corner of the interface.

Cliquez sur le bouton **Télécharger les journaux** dans le coin supérieur droit.

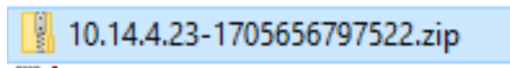


Attendre que le statut passe de *Vérification* à *Téléchargement* à *Terminé*.

Cliquez sur **Ouvrir le dossier des journaux** dans le ruban supérieur.



Le dossier contenant les journaux s'ouvre. Le fichier dont vous avez besoin contient l'adresse IP de l'appareil dans son nom.



Joignez le fichier .zip des logs à votre dossier d'assistance.

9.2 MyQ Roger Journal du client

L'emplacement par défaut des journaux de MyQ Roger Client se trouve dans les deux répertoires suivants:

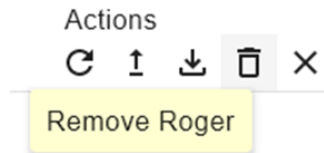
1. C:\ProgramData\MyQ\Desktop Client\logs
2. %userprofile%\AppData\Local\MyQ\Desktop Client\logs

Conservez tous les fichiers et dossiers des deux répertoires dans un fichier .zip et joignez-le à votre dossier d'assistance.

10 Désinstallation

Pour désinstaller l'application MyQ Roger de vos MFD Ricoh:

- Exécutez l'application Roger Ricoh Installer en tant qu'administrateur.
- Sélectionnez l'appareil sur lequel vous souhaitez désinstaller MyQ Roger et cliquez sur le bouton **Supprimer Roger** action:



Il est possible d'annuler la suppression en cliquant sur **Suppression d'applications** sous **Statut**.

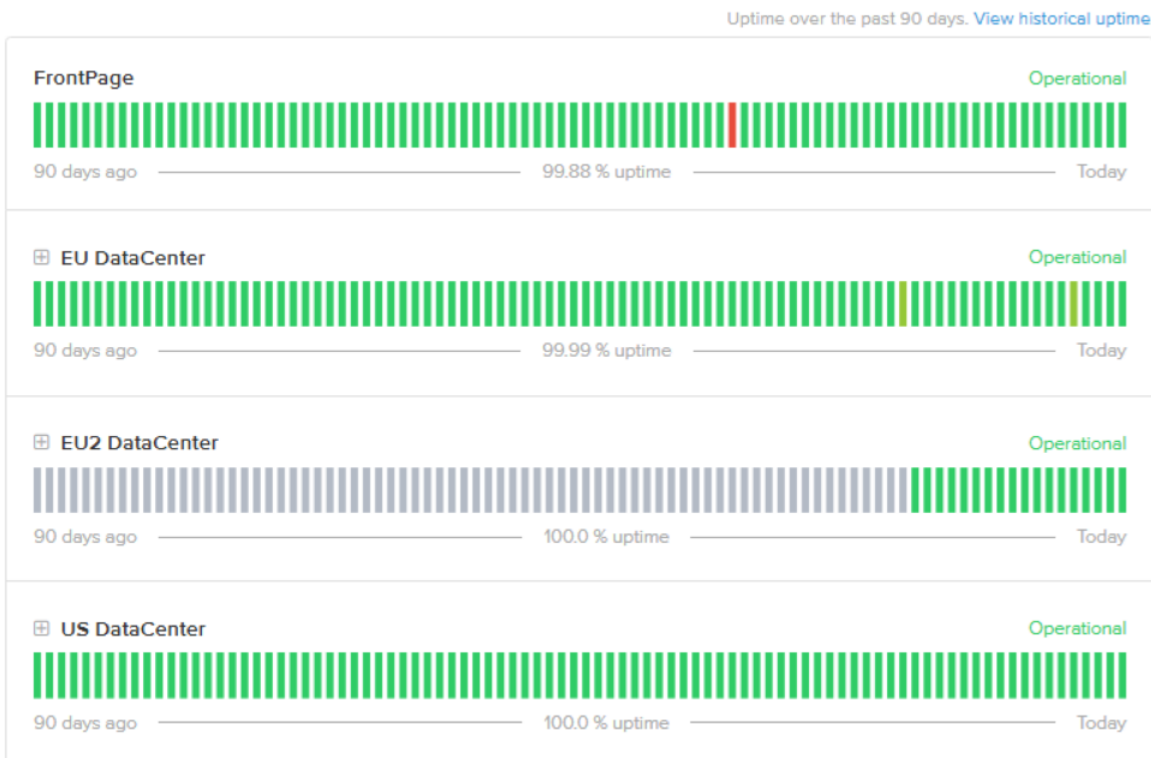
Status
Removing Apps

11 Contrôle de la disponibilité

Vous pouvez consulter l'état en temps réel des composants de MyQ Roger dans [MyQ Roger Status](#).

Vous pouvez vérifier les données en direct et historiques relatives aux performances du système MyQ Roger, voir s'il y a un arrêt planifié ou non planifié ou une maintenance programmée.

All Systems Operational

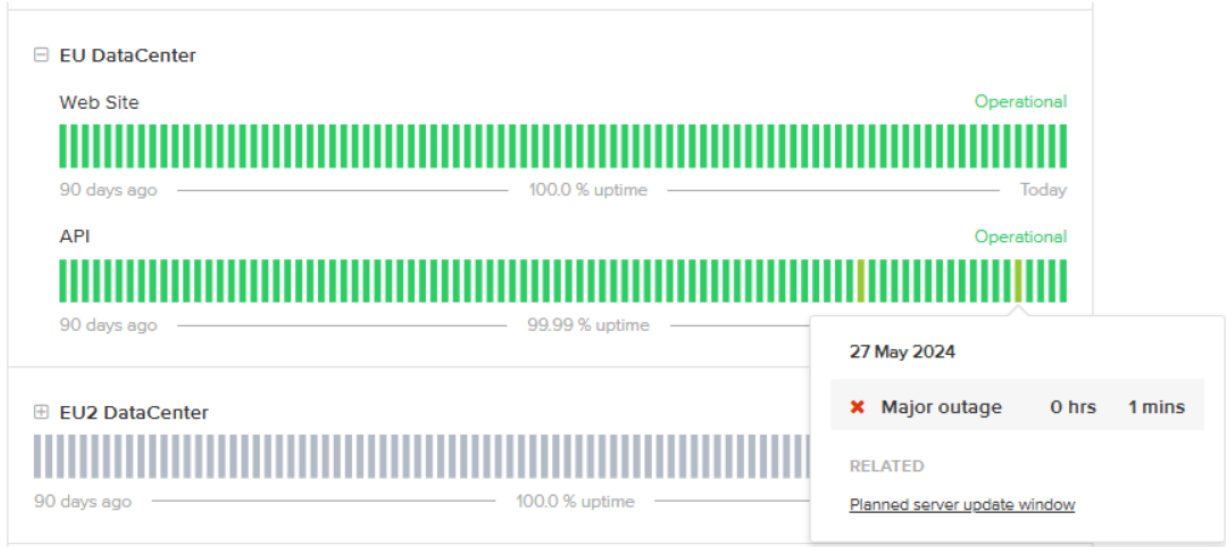


11.1 Statut actuel

Il y a des informations sur le temps de fonctionnement de chaque centre de données (UE, UE2, US) et de ses composants au cours des 90 derniers jours.

Vous pouvez sélectionner le centre de données correspondant et cliquer sur le signe plus (+) à côté de son nom pour le développer et visualiser chaque composant.

S'il y a eu un temps d'arrêt, il sera indiqué dans une couleur autre que le vert (qui signifie que tous les services sont opérationnels). Vous pouvez cliquer sur une couleur différente pour obtenir des informations sur la panne.



S'il a été planifié, il y aura des informations sur le début, le déroulement et la fin de l'arrêt.

Planned server update window

Scheduled Maintenance Report for MyQ Roger

- Completed** The scheduled maintenance has been completed.
 Posted 4 days ago. May 27, 2024 - 18:00 UTC
- In progress** Scheduled maintenance is currently in progress. We will provide updates as necessary.
 Posted 4 days ago. May 27, 2024 - 15:00 UTC
- Scheduled** We will be deploying server updates during this time.
 Monday 27th May 17:00 CEST - 20:00 CEST (15:00 UTC - 18:00 UTC)
 We do not expect any downtime or interruption to the service.
 Posted 4 days ago. May 27, 2024 - 13:59 UTC

This scheduled maintenance affected: EU DataCenter (Web Site, API) and US DataCenter (Web Site, API).

[← Current Status](#)

Powered by Atlassian Statuspage

Vous pouvez également vérifier l'historique du temps de fonctionnement en cliquant sur **Voir l'historique des temps de fonctionnement** en haut du tableau.

Choisissez le centre de données ou le composant du centre de données dans le menu déroulant à gauche et définissez la période de trois mois que vous souhaitez visualiser à droite.

S'il y a eu un temps d'arrêt, il sera indiqué dans une couleur autre que le vert (qui signifie que tous les services sont opérationnels). Vous pouvez cliquer sur une couleur différente pour obtenir des informations sur la panne.



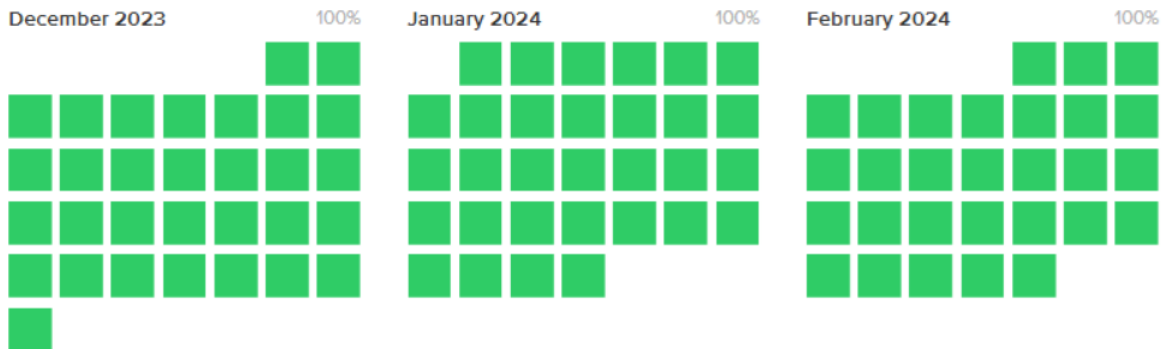
SUBSCRIBE TO UPDATES

Incidents

Uptime

EU DataCenter

December 2023 to February 2024



11.2 Incidents passés

Sous les tableaux d'état en temps réel se trouve un flux quotidien d'incidents passés. Si la date que vous recherchez ne figure pas dans la liste, vous pouvez cliquer sur **Historique des incidents** à la fin de la page. Vous pouvez maintenant voir un aperçu des incidents passés pour les trois derniers mois. Vous pouvez modifier la période de trois mois en haut à droite.

Incidents Uptime

March 2024 to May 2024

May 2024

[\[Scheduled\] Planned server update window](#)
The scheduled maintenance has been completed.
May 27, 15:00 - 18:00 UTC

[\[Scheduled\] Planned re-configuration](#)
The scheduled maintenance has been completed.
May 17, 18:00 - 20:00 UTC

April 2024

No incidents reported for this month.

March 2024

No incidents reported for this month.

11.3 S'abonner aux mises à jour

Cliquez sur **S'abonner aux mises à jour** pour recevoir une notification chaque fois qu'il y a une mise à jour. Vous pouvez recevoir les mises à jour par courriel, Slack, et par flux Atom ou RSS.



All Systems Operational

SUBSCRIBE TO UPDATES

✉ 🌐 📡 ✕

Get email notifications whenever MyQ Roger **creates, updates** or **resolves** an incident.
Email address:

SUBSCRIBE VIA EMAIL

This site is protected by reCAPTCHA and the Google [Privacy Policy](#) and [Terms of Service](#) apply.

Uptime over the past 90 days. [View historical uptime.](#)

12 Contacts professionnels

MyQ® Fabricant	<p>MyQ® spol. s r.o. Harfa Office Park, Ceskomoravska 2420/15, 190 93 Prague 9, République tchèque La société MyQ® est enregistrée au registre des sociétés du tribunal municipal de Prague, division C, n° 29842.</p>
Informations sur les entreprises	<p>www.myq-solution.com info@myq-solution.com</p>
Assistance technique	<p>support@myq-solution.com</p>
Avis	<p>LE FABRICANT NE SERA PAS RESPONSABLE DE TOUTES PERTES OU DOMMAGES CAUSÉS PAR L'INSTALLATION OU L'EXPLOITATION DU LOGICIEL ET DES PIÈCES DU MATÉRIEL DE LA SOLUTION D'IMPRESSION MyQ®.</p> <p>Ce manuel, son contenu, sa conception et sa structure sont protégés par le droit d'auteur. La copie ou toute autre reproduction de tout ou partie de ce guide, ou de tout sujet protégé par le droit d'auteur, sans le consentement écrit préalable de MyQ® Company est interdite et peut être sanctionnée.</p> <p>MyQ® n'est pas responsable du contenu de ce manuel, notamment en ce qui concerne son intégrité, son actualité et son occupation commerciale. Tout le matériel publié ici a exclusivement un caractère informatif.</p> <p>Ce manuel est susceptible d'être modifié sans notification. La société MyQ® n'est pas tenue d'effectuer ces changements périodiquement ni de les annoncer, et n'est pas responsable de la compatibilité des informations actuellement publiées avec la dernière version de la solution d'impression MyQ®.</p>
Marques commerciales	<p>MyQ®, y compris ses logos, est une marque déposée de la société MyQ®. Microsoft Windows, Windows NT et Windows Server sont des marques déposées de Microsoft Corporation. Toutes les autres marques et noms de produits peuvent être des marques déposées ou des marques commerciales de leurs sociétés respectives.</p> <p>Toute utilisation des marques de MyQ®, y compris ses logos, sans le consentement écrit préalable de MyQ® Company est interdite. La marque et le nom du produit sont protégés par MyQ® Company et/ou ses affiliés locaux.</p>